

Azienda: Comfrass SRL  
P.Iva. 03788481202  
Via Agucchi 102/8 - 40131 Bologna  
Tel. 051 0879899  
E-mail: [info@comfrass.it](mailto:info@comfrass.it)  
Sito: <https://www.Comfrass.it>



Parte 2 _ Lettera agli Stakeholders.....	2
Parte 3 _ Requisiti Generali - Informativa Generale.....	3
Parte 4 _ Governance.....	21
Parte 5 _ Ambiente _ Environment.....	35
Parte 6 _ Sociale.....	43
Parte 7 _ Azioni migliorative.....	50
Parte 8 _ Legenda _ Glossario.....	52

**Avvertenza:**

Nel documento è presente un tag “AzioniMigliorative”, che identifica le azioni di miglioramento programmate per aumentare la sostenibilità e il rating ESG.

## Parte 2 \_ Lettera agli Stakeholders



ESRS 2 GOV 5  
GRI 2-22 GRI 2-23 GRI 2-24

Cari Stakeholders,

Anche nel 2024 è proseguito il cammino di Comfrass S.r.l. all'insegna della consapevolezza dell'azienda verso il risultato della sostenibilità. Comfrass è una piccola azienda edile che, sebbene non obbligata, ha deciso volontariamente di redigere il report ESG. Questo gesto testimonia l'impegno dell'azienda verso la sostenibilità, ritenendolo un contributo doveroso e significativo per il benessere comune.

Ecco a Voi il nostro secondo Report di Sostenibilità ESG, a conferma del nostro impegno verso una gestione aziendale sempre più responsabile e attenta all'ambiente, alla società e alla governance.

Siamo consapevoli che molte cose sono ancora da migliorare, ma con perseveranza e determinazione siamo decisi a perseguire il cambiamento che abbiamo fortemente voluto.

Abbiamo definito chiari obiettivi di sostenibilità ambientale, sociale e di governance per guidare il nostro percorso. Sotto il profilo ambientale, ci impegniamo a ridurre l'impatto delle nostre attività attraverso pratiche di costruzione sostenibili e l'adozione di tecnologie innovative per l'efficienza energetica. Sotto l'aspetto sociale, ci dedichiamo al benessere dei nostri dipendenti e delle comunità in cui operiamo, promuovendo inclusione, equità e opportunità di crescita. Sul fronte della governance, vogliamo mantenere i più alti standard di trasparenza, responsabilità e integrità.

Sotto il profilo etico, abbiamo aggiornato il nostro Codice Etico e il Modello Organizzativo 231, riaffermando l'importanza della conformità normativa e della regolamentazione dell'attività come elementi fondamentali per il nostro successo e sviluppo futuro. Questo aggiornamento sottolinea il nostro impegno nel garantire che tutte le operazioni aziendali siano condotte in modo trasparente, responsabile e in linea con le leggi e regolamentazioni vigenti. La nostra dedizione alla compliance normativa non solo protegge l'azienda da potenziali rischi legali, ma crea anche un ambiente di lavoro più etico e professionale, che è essenziale per la nostra crescita sostenibile.

Il Modello 231, quale strumento di autoregolamentazione dell'assetto dell'ente e presidio dalla responsabilità amministrativa derivante da reato, dimostra di influire sulle attività aziendali a rischio di commissione di reati presupposto – rilevanti anche sotto il profilo dei fattori ESG – potendo assolvere non solo a finalità aventi carattere di prevenzione, attenuazione, eliminazione, riduzione ai minimi termini dei rischi relativi, ma anche al conseguimento di obiettivi di sostenibilità. Questo conferma il Modello 231 come una scelta responsabile, improntata alla legalità e soprattutto espressione di un'etica imprenditoriale.

Con la presentazione di questo Bilancio di Sostenibilità, Comfrass S.r.l. vuole confermare il suo impegno sul tema della sostenibilità. Questo documento non solo testimonia la nostra trasparenza ma sottolinea anche la nostra determinazione a perseguire obiettivi sempre più ambiziosi.

Ringrazio tutti voi per la fiducia e il supporto continuo. Insieme, possiamo costruire un futuro più sostenibile e prospero per tutti.

Un caro saluto,  
Francesco Comastri



### Parte 3 \_ Requisiti Generali - Informativa Generale

#### Profilo dell'organizzazione

ESRS 2, GR 2, ESRS 2 GR 3, ESRS 2  
GR 4, GRI 2-1, GRI 2-2, GRI 2-6, GRI 2-28

#### Chi è l'azienda

Comfrass S.r.l. è una piccola impresa nata nel 2019 nella forma di società a responsabilità limitata semplificata, nel 2021 è stato effettuato un aumento del capitale sociale ad Euro 30.000 e si è proceduto all'adozione del modello di società a responsabilità limitata ordinaria.

La società si avvale di una consolidata esperienza nel settore della manutenzione e ristrutturazione del patrimonio immobiliare, sia civile che industriale. Operando principalmente nella provincia di Bologna, Comfrass S.r.l. offre servizi di direzione tecnica dei cantieri e fornisce, altresì, assistenza operativa alle imprese e lavoratori autonomi che collaborano in subappalto. La competenza maturata sul campo consente a Comfrass S.r.l. di garantire interventi di alta qualità, rispondendo alle esigenze specifiche dei propri clienti e assicurando il successo dei progetti di manutenzione e ristrutturazione.

Sede Legale: Via Agucchi 102/8 - 40131 Bologna

Sedi Secondarie ed Unità Locali: Unità Locale n. BO/1, Via del Lavoro 71 - 40033 Casalecchio di Reno (BO)

Partita IVA/Codice Fiscale: 03788481202

Numero REA: BO 546355

pec: [Comfrasssrls@pec.it](mailto:Comfrasssrls@pec.it)

Capitale sociale deliberato e sottoscritto: Euro 30.000

Dimensione: piccola impresa

Il capitale sociale di Comfrass S.r.l. è ripartito come da schema seguente:

Soci	Capitale Sociale	%
Francesco Comastri	30.000	100

Nella tabella che segue, le associazioni delle quali Comfrass S.r.l. fa parte

ANCE - Associazione Nazionale Costruttori Edili - Costruttori di Bologna, Ferrara e Modena	Associazione di categoria che rappresenta a livello nazionale gli imprenditori privati di ogni dimensione e forma giuridica, operanti nei settori delle opere pubbliche, dell'edilizia abitativa, commerciale, direzionale e industriale
--	--

#### Il Report di Sostenibilità: nota metodologica e quadro normativo di riferimento per la rendicontazione

ESRS 1, ESRS 2 GR 1, ESRS 2 GR 5, ESRS 2  
GR 10, GRI 2-2, GRI 2-3, GRI 2-4, GRI 2-5, GRI 2-27

Il presente Bilancio di Sostenibilità, redatto su base volontaria, si propone di rendicontare trasparentemente la performance ambientale, sociale e di governance dell'organizzazione.

Le informazioni oggetto di rendicontazione sono state raccolte e trattate secondo gli standard globali per la rendicontazione di sostenibilità ESRS.

Tali standard consentono una misurazione sistematica dell'impatto, sia interno che esterno all'organizzazione in linea con la seguente normativa:

- .. Corporate Sustainability Reporting Directive (CSRD)
- .. Global Reporting Initiative (GRI)
- .. Sustainability Accounting Standards Board (SASB)
- .. Obiettivi di sviluppo sostenibile delle Nazioni Unite (SDGs) – Agenda 2030 ONU

La sostenibilità è un pilastro strategico per Comfrass S.r.l. e guida le scelte attuali e future sugli investimenti e lo sviluppo del business, così come la qualità dei servizi offerti, il rispetto e l'ascolto dei portatori di interesse e la valorizzazione del territorio di riferimento.

In questo contesto, il Report di Sostenibilità descrive in maniera trasparente il ruolo e le responsabilità della società verso i propri stakeholder, attraverso la misurazione dei risultati ottenuti in relazione agli impegni assunti riguardo i temi

materiali.

La mappatura delle attività della società si effettua seguendo parametri internazionalmente accettati per identificare i temi materiali. Questi parametri consentono di valutare in modo sistematico l'impatto sia all'interno che all'esterno delle organizzazioni.

#### **Caratteristiche qualitative delle informazioni:**

In linea con quanto definito dallo standard ESRS 1, le informazioni rendicontate soddisfano i requisiti di:

- Rilevanza
- Fedele rappresentazione
- Comparabilità
- Verificabilità
- Comprensibilità

Il presente documento è pubblicato sul sito web di Comfrass S.r.l., a disposizione di tutti gli stakeholder, evidenziando il continuo impegno dell'azienda verso una comunicazione chiara, trasparente e responsabile.

#### **L'individuazione dei temi materiali rilevanti**

Gli standard globali per la rendicontazione di sostenibilità ESRS identificano molte tematiche utili a misurare l'impatto delle imprese dal punto di vista economico, ambientale e sociale.

Al fine di rendicontare la propria performance non finanziaria, l'organizzazione è quindi tenuta in prima battuta ad identificare i temi materiali rilevanti per l'organizzazione; secondo quanto previsto dagli standard le imprese non sono invece tenute a comunicare informazioni su aspetti ambientali, sociali e di governance coperti dagli ESRS se hanno valutato che questi ultimi non sono rilevanti.

Comfrass S.r.l. ha identificato i temi rilevanti da rendicontare nel bilancio di sostenibilità tenendo conto del tipo di attività svolta dall'impresa, delle strategie aziendali e delle aspettative degli stakeholder.

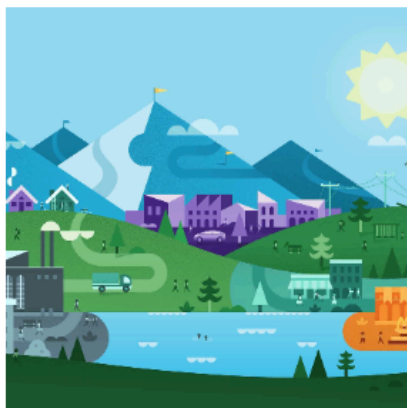
I temi materiali che sono stati individuati sono i seguenti:

- Visione e strategia di sostenibilità: Mission e strategia aziendale, fissazione di obiettivi di sostenibilità e valutazione delle performance;
- Governance: Legalità, Controlli interni, riservatezza, trasparenza e pratiche anti-corruzione;
- Gestione delle relazioni con i clienti: Grado di soddisfazione e fiducia dei clienti, trattamento dati;
- Filiera sostenibile: Valutazione della catena di fornitura, approvvigionamenti sostenibili;
- Sviluppo e innovazione del prodotto e/o del processo: Ricerca e sviluppo di tecnologie, investimenti ed innovazione tecnologica con miglioramento della qualità di vita dei consumatori;
- Trasformazione digitale: Tecnologie abbinata alle persone ed ai processi, digitalizzazione;
- Ambiente: Consumi, efficientamento energetico ed emissioni di gas serra;
- Emissioni indirette di gas serra associate all'energia acquistata ed utilizzata nella struttura e per l'attività della Società;
- Emissioni indirette di gas serra associate all'impatto ambientale complessivo del prodotto o del servizio;
- Gestione delle risorse idriche e delle acque reflue, risparmio e riciclo dell'acqua;
- Gestione e corretto smaltimento dei rifiuti, riutilizzo degli scarti;
- Economia circolare - LCA: analisi del ciclo di vita del prodotto, riciclaggio, utilizzo di materiali rispettosi dell'ambiente, riduzione dell'uso della plastica;
- Risorse umane: Inclusione, non discriminazione, tutela delle differenze e delle minoranze, uguaglianza di genere e provenienza locale;
- Reclutamento e fidelizzazione: Gestione delle risorse umane, benessere e clima aziendale, sviluppo professionale e personale;
- Cura dei dipendenti: Tutela della genitorialità, conciliazione della vita-lavoro;
- La sicurezza e la salute sul lavoro: Conformità alla normativa D. Lgs 81/2008, dpi, valutazione del rischio, formazione obbligatoria;
- Beneficenza e filantropia: Promuovere e favorire la partecipazione dei dipendenti a progetti sociali a sostegno della comunità locale, donazioni e sponsorizzazioni

#### **Metriche ed obiettivi aziendali**

L'azienda, in particolare il Consiglio di Amministrazione, si è impegnata a monitorare costantemente il proprio impatto sociale, ambientale e di governance al fine di fissare gli opportuni obiettivi di miglioramento.

In particolare per misurare il proprio impatto la Società si rifà agli standard di valutazione esterni:



Questo management tool, utilizzato da oltre 50.000 aziende in tutto il mondo, tra cui oltre 3.000 B Corp certificate, aiuta le aziende a valutare il proprio impatto su vari stakeholder, compresi i loro lavoratori, la comunità, i clienti e l'ambiente.

PUNTEGGIO GENERALE

88.2

COMPLETAMENTO

98.2%

PUNTEGGIO DELLE OPERAZIONI

72.4

PUNTEGGIO IBM

12.8

N / A PUNTEGGIO

2.9



AREA D'IMPATTO

**Governance**

PUNTEGGIO

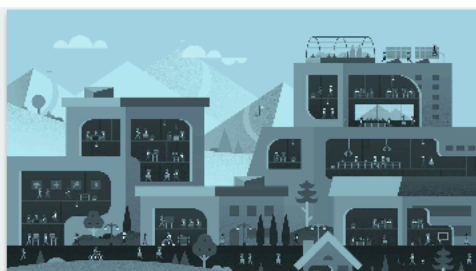
**16.8**

Scopra in che modo l'azienda può migliorare le politiche e pratiche pertinenti alla propria missione, all'etica, la responsabilità e trasparenza.

DOMANDE RISPOSTE

19/20

**CONTINUARE**



AREA D'IMPATTO

**Lavoratori**

PUNTEGGIO

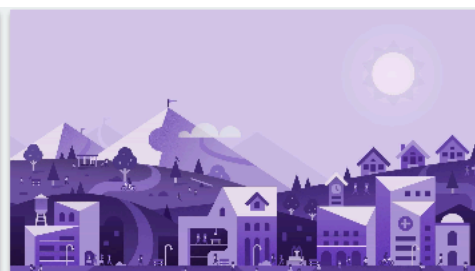
**29.5**

Scopra in che modo l'azienda può contribuire al benessere finanziario, fisico, professionale e sociale dei propri lavoratori.

DOMANDE RISPOSTE

41/41

**VISTA**



AREA D'IMPATTO

**Comunità**

PUNTEGGIO

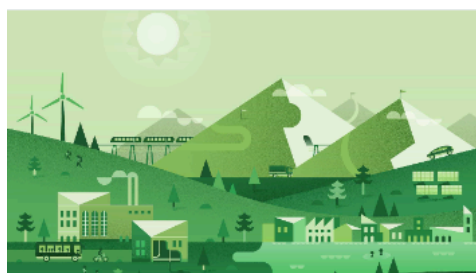
**27.3**

Scopra in che modo l'azienda può contribuire al benessere economico e sociale delle comunità in cui opera.

DOMANDE RISPOSTE

39/39

**VISTA**



AREA D'IMPATTO

**Ambiente**

PUNTEGGIO

**12.5**

Scopra in che modo l'azienda può migliorare la propria gestione ambientale in generale.

DOMANDE RISPOSTE

64/66

**CONTINUARE**



AREA D'IMPATTO

**Clienti**

PUNTEGGIO

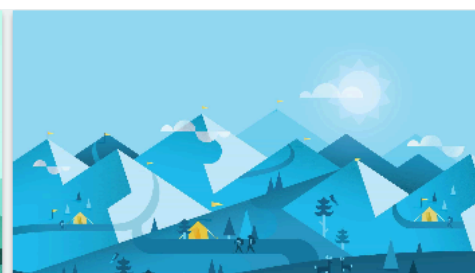
**1.9**

Scopra in che modo l'azienda può migliorare il valore che crea per i clienti e consumatori diretti dei propri prodotti e servizi.

DOMANDE RISPOSTE

5/5

**VISTA**



AREA D'IMPATTO

**Disclosure  
Questionnaire**

PUNTEGGIO

**0.0**

Identificare eventuali settori, pratiche, risultati o multe / sanzioni potenzialmente sensibili della propria azienda che non siano esplicitamente indicati nel resto dell'assessment.

DOMANDE RISPOSTE

50/51

**CONTINUARE**

Attraverso un intenso e approfondito processo di valutazione che evidenzia le aree di possibile miglioramento, il B Impact Assessment valuta il modello di business dell'azienda rispetto alla capacità di intervenire positivamente rispetto alle maggiori sfide ambientali o sociali oltre a misurare l'impatto dei servizi offerti.

La valutazione condotta tramite il B Impact Assessment ha ad oggetto le seguenti aree:

- governo d'impresa;
- lavoratori;
- comunità;
- ambiente;
- clienti.

Per ciascuna area è ottenuto un punteggio parziale. Il punteggio complessivo dato dalla somma delle quattro aree considerate può assumere un valore da **0** a **200** e riflette una media ponderata delle prestazioni in ciascuna area.

Il punteggio ottenuto è oggetto di costante miglioramento ed evoluzione, in considerazione dei processi e delle iniziative progressivamente attuati dall'organizzazione.

Sulla scorta dell'assessment svolto, la Società, ed in particolare l'Amministrazione, ha definito le priorità dell'organizzazione per ciascun criterio Esg. Ciò ha fatto associando un ventaglio di parole chiave ('keywords') a ciascun criterio e scegliendo per ciascuno quelle ritenute più rappresentative della vision, mission ed impegno dell'organizzazione.

Di seguito lo schema riepilogativo, in grassetto le keywords scelte dall'organizzazione:

Parole chiave sul tema **Environment (Ambiente)**:

- **Clima**
- Futuro
- Logistica
- **Efficienza energetica**
- Emissioni CO2
- **Riciclo**
- Territorio
- Sensibilizzazione
- Responsabilità
- Economia circolare
- Innovazione

Parole chiave sul tema **Social (Sociale)**:

- Uguaglianza
- **Territorio**
- **Diritti**
- Formazione
- Professionalità
- Equilibrio vita-lavoro
- Welfare
- **Discriminazione**
- Cultura
- Sicurezza
- Diversità
- Famiglia
- Giustizia
- Garanzie

Parole chiave sul tema **Governance (Organizzazione aziendale)**:

- Strategia
- **Trasparenza**
- Sviluppo
- Politica
- **Fiducia**
- Visione
- Pianificazione
- Leadership
- **Competenza**
- Collaborazione
- Onestà
- Passaggio generazionale

**Stakeholders: il punto di vista delle parti interessate**

ESRS 2 SBM 2

Gli stakeholder sono identificati come portatori d'interesse nei confronti di un'impresa e con i quali essa interagisce costantemente nello svolgimento della propria attività.

Il coinvolgimento di ogni gruppo di stakeholders risulta di fondamentale importanza per definire e valutare le strategie, gli obiettivi, i rischi e le opportunità aziendali.

Il confronto con i vari stakeholder è dunque essenziale per rafforzare il modello di business sostenibile e a migliorare continuamente gli impatti ambientali e sociali dell'organizzazione.

Il confronto, infatti, aiuta a orientare le strategie, definire gli obiettivi, sviluppare nuovi progetti e costruire un dialogo continuo e proficuo.

Di seguito sono indicati i principali gruppi di stakeholders e, per ciascuno, le principali attività di coinvolgimento:

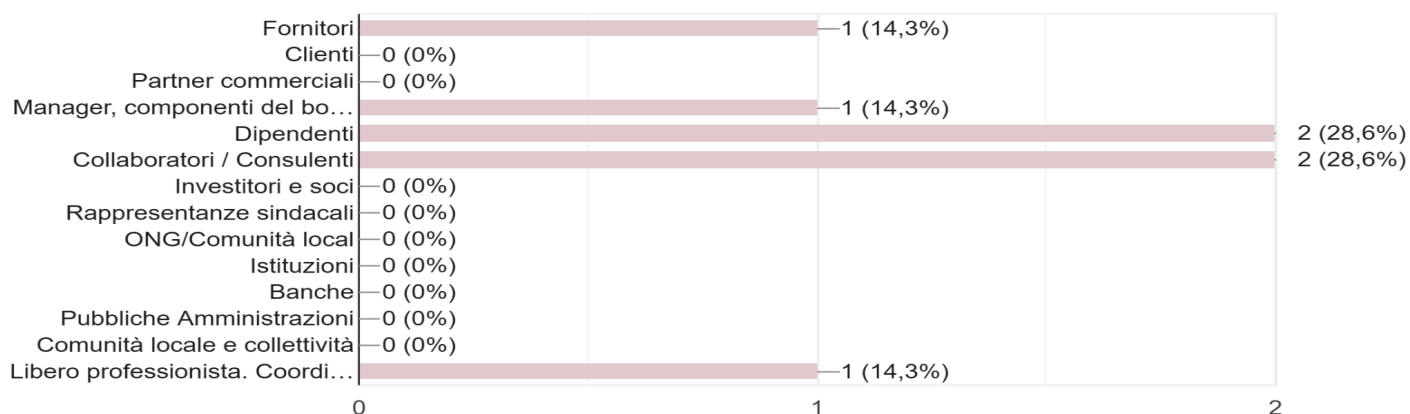
Soci ed organi di controllo	Assemblee, scambi di comunicazioni, survey, monitoraggi, incontri periodici
Dipendenti	Assemblee, momenti di formazione, incontri dedicati, aree ristoro, survey, incontri (formali, informali)
Clienti ed aziende insediate	Indagini di customer satisfaction, survey a tema sostenibilità ambientale, Newsletter informative, incontri commerciali e progettuali
Fornitori	Procedure di selezione, scambio di documentazione, incontri commerciali, survey
Partners	Incontri per condividere e definire nuove collaborazioni
Banche e finanziatori	Incontri e scambio di comunicazioni
Comunità locali e collettività	Incontri con rappresentanti delle comunità locali, collaborazione per nuovi progetti di sviluppo del territorio e attività di formazione per incentivare l'occupazione

Per questo Comfrass S.r.l. ha inteso coinvolgere i propri stakeholders anche sui temi materiali identificati come maggiormente rilevanti ai fini della reportistica non finanziaria. Li ha pertanto consultati tramite un canale di coinvolgimento diretto, ovvero con invio di un questionario stakeholders per valutare il loro grado di soddisfazione circa la performance ambientale e sociale dell'organizzazione.

Gli stakeholders coinvolti dalla survey sono stati in totale 7, appartenenti alle 5 categorie sotto indicate:

#### A quale categoria di stakeholders appartieni?

7 risposte



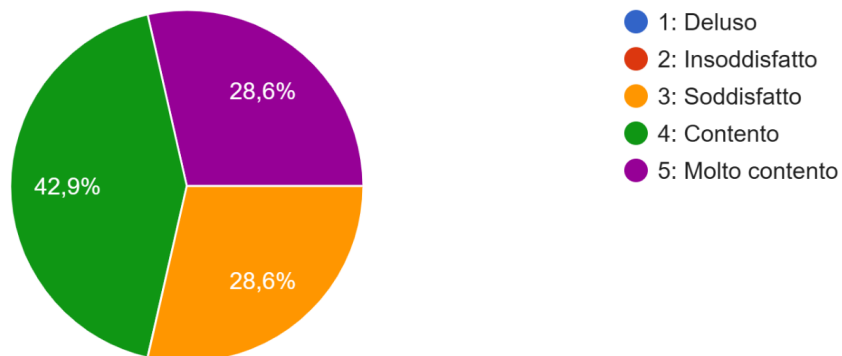
Ciascuno stakeholders è stato interrogato su aspetti ambientali, sociali e di governance relativi all'organizzazione, in particolare sui temi materiali identificati come rilevanti di cui sopra si è dato conto (cfr. par. 'L'individuazione dei temi materiali rilevanti').

Di seguito si riportano schematicamente gli esiti dell'indagine svolta in relazione a ciascun tema materiale identificato.



### Emissioni dirette di gas serra prodotte dalla struttura aziendale e dalle attività della Società

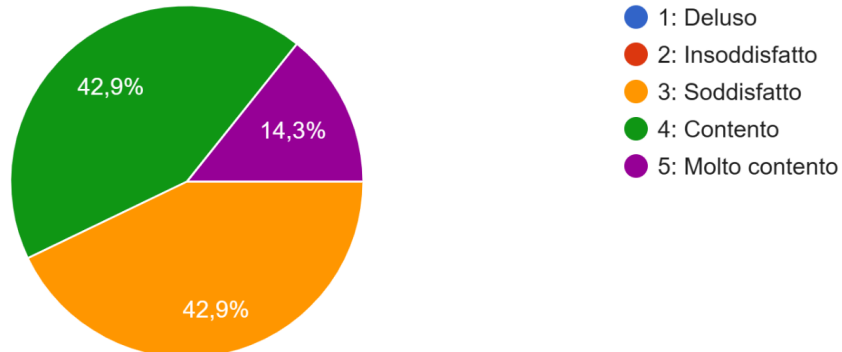
7 risposte



---

### Emissioni indirette di gas serra associate all'energia acquistata ed utilizzata nella struttura e per l'attività della Società

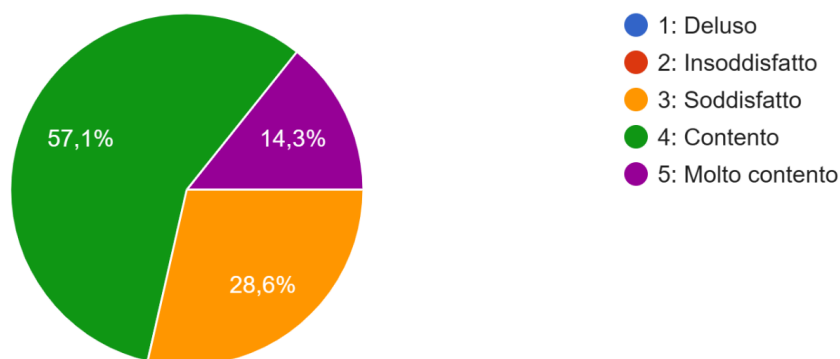
7 risposte





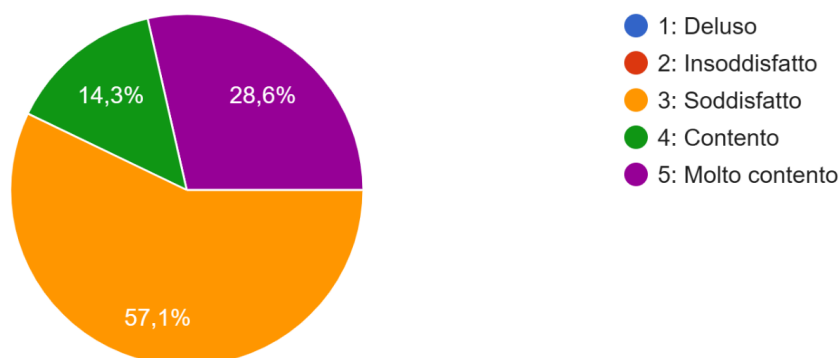
## Emissioni indirette di gas serra associate all'impatto ambientale complessivo del prodotto o del servizio

7 risposte



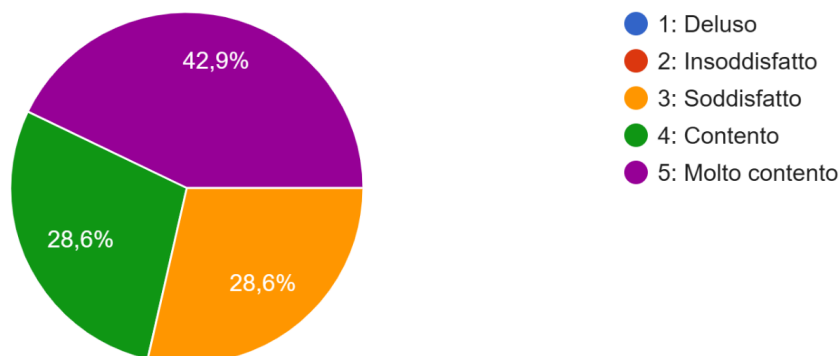
## Gestione delle risorse idriche e delle acque reflue, risparmio e riciclo dell'acqua

7 risposte



## Gestione e corretto smaltimento dei rifiuti, riutilizzo degli scarti

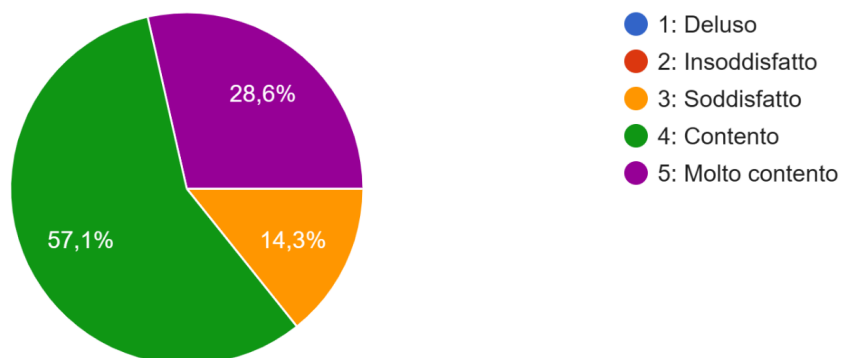
7 risposte



---

Economia circolare - LCA: Analisi del ciclo di vita del prodotto, riciclaggio, utilizzo di materiali rispettosi dell'ambiente, riduzione dell'uso della plastica.

7 risposte

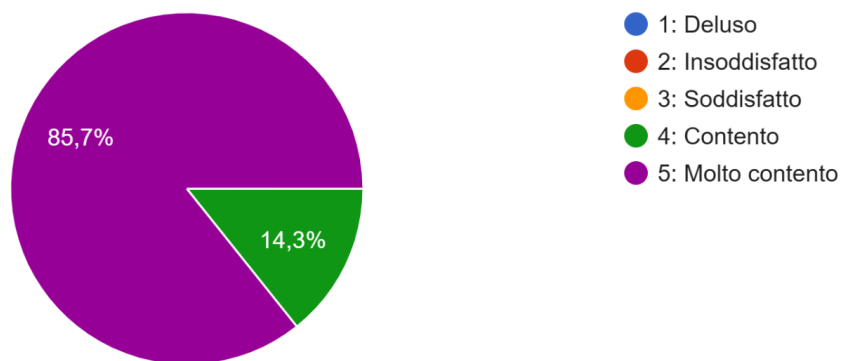


---

## SOCIALE

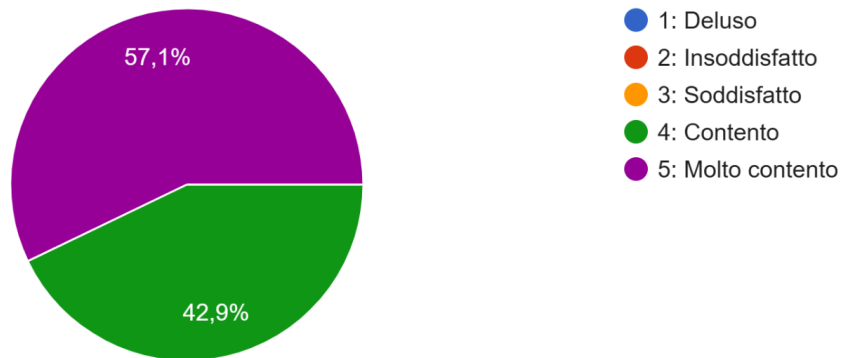
Risorse umane: Inclusione, non discriminazione, tutela delle differenze e delle minoranze, uguaglianza di genere e provenienza locale

7 risposte



## Reclutamento e fidelizzazione: Gestione delle risorse umane, benessere e clima aziendale, sviluppo professionale e personale

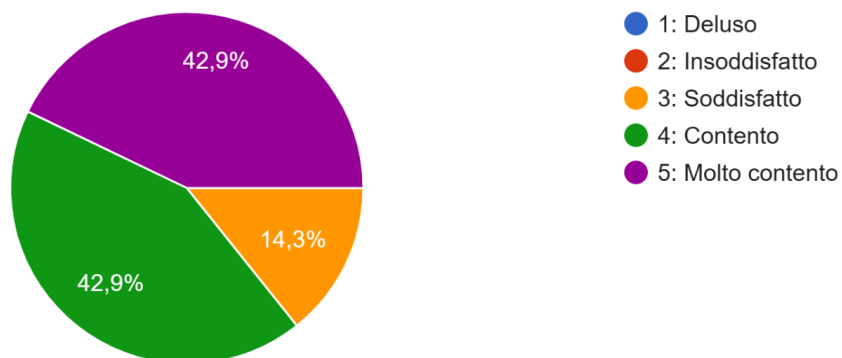
7 risposte



---

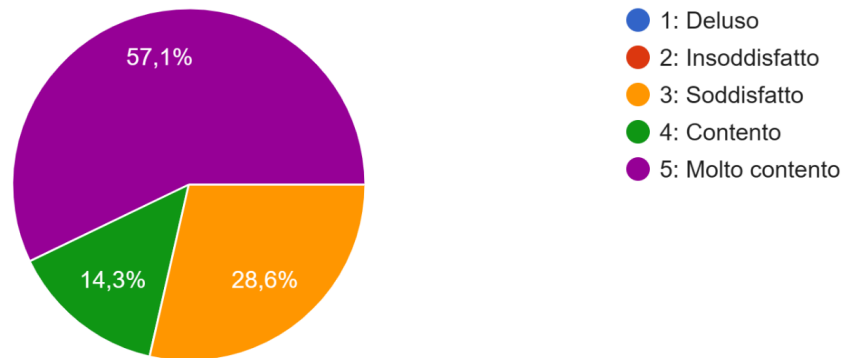
## Cura dei dipendenti: Tutela della genitorialità, conciliazione della vita-lavoro

7 risposte



La sicurezza e la salute sul lavoro: Conformità alla normativa D. Lgs 81/2008, dpi, valutazione del rischio, formazione obbligatoria

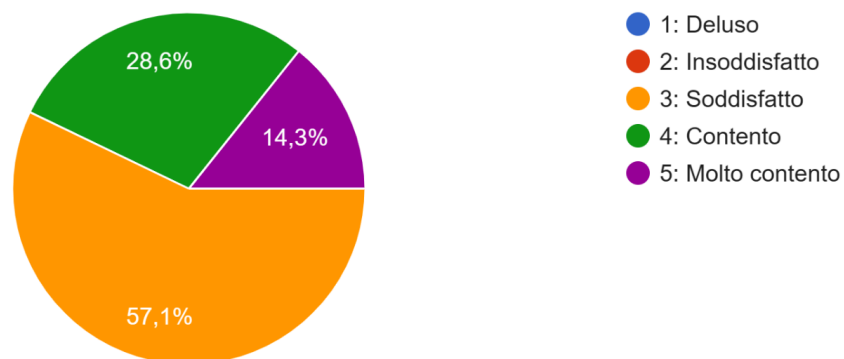
7 risposte



---

Beneficenza e filantropia: Promuovere e favorire la partecipazione dei dipendenti a progetti sociali a sostegno della comunità locale, donazioni e sponsorizzazioni

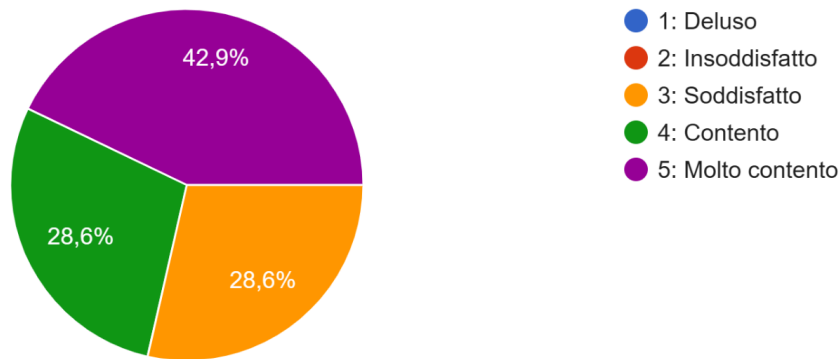
7 risposte



## GOVERNO

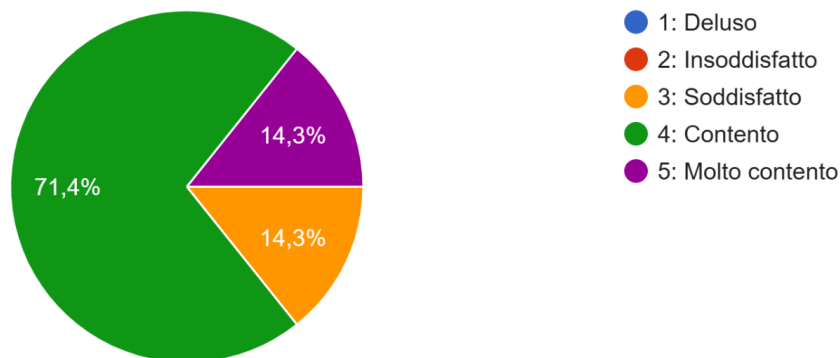
### Governo d'impresa: Legalità, Controlli interni, riservatezza, trasparenza e pratiche anti-corruzione

7 risposte



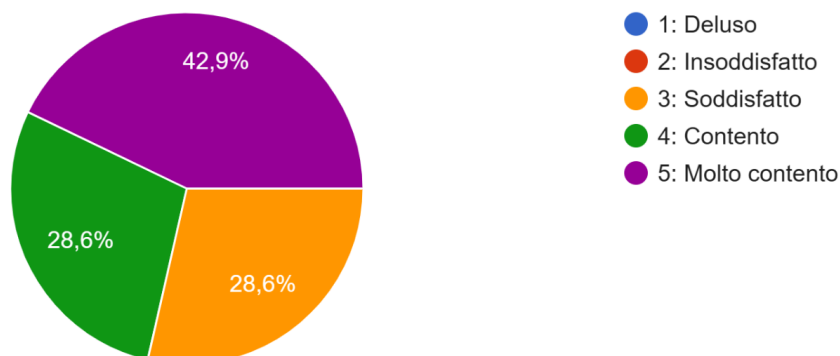
### Visione e strategia di sostenibilità: Mission e strategia aziendale, fissazione di obiettivi di sostenibilità e valutazione delle performance

7 risposte



### Gestione delle relazioni con i clienti: Grado di soddisfazione e fiducia dei clienti, trattamento dati

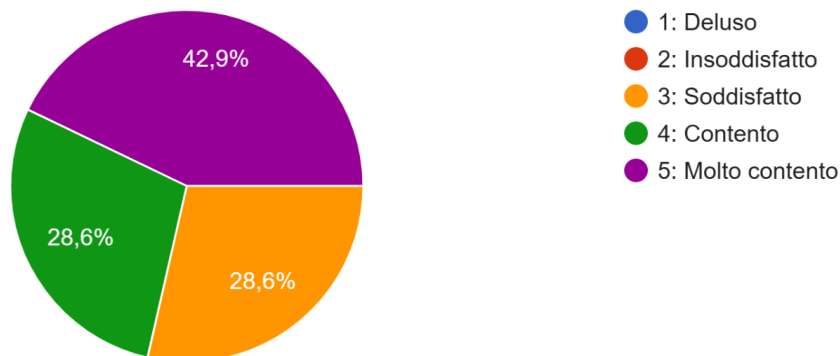
7 risposte



---

## Filiera sostenibile: Valutazione della catena di fornitura, approvvigionamenti sostenibili

7 risposte

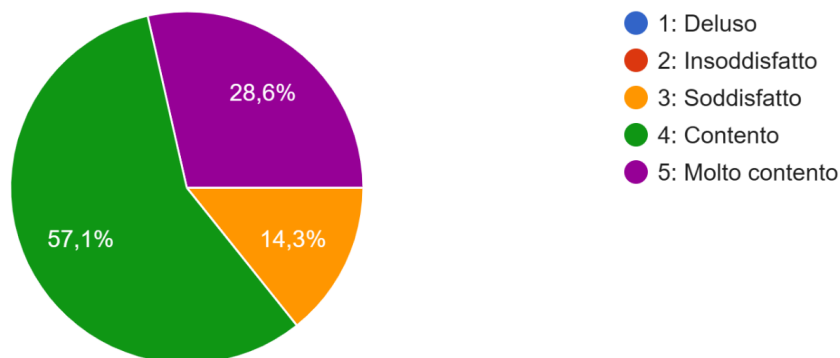


---

## INNOVAZIONE

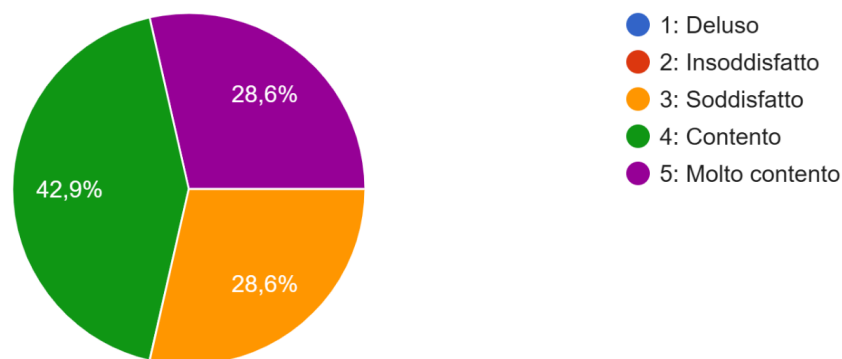
Sviluppo e innovazione del prodotto e/o del processo: Ricerca e sviluppo di tecnologie, investimenti ed innovazione tecnologica con miglioramento della qualità di vita dei consumatori

7 risposte



## Trasformazione digitale: Tecnologie abbinate alle persone ed ai processi, digitalizzazione

7 risposte

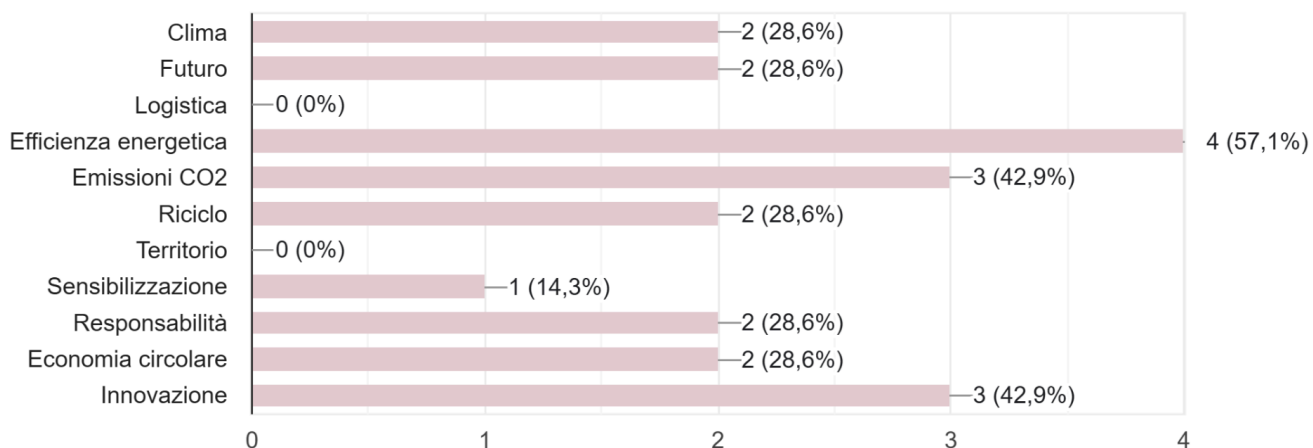


Ancora, a ciascuno stakeholders è stato chiesto di scegliere tra il ventaglio di parole chiave ('keywords') associato a ciascun criterio Esg (cfr. par. metriche ed obiettivi aziendali) quelle ritenute più rilevanti per ciascun tema.

Di seguito lo schema riepilogativo degli esiti dell'analisi condotta:

Seleziona tra le seguenti parole chiave, le 3 che ritieni più rilevanti su temi di Environment:

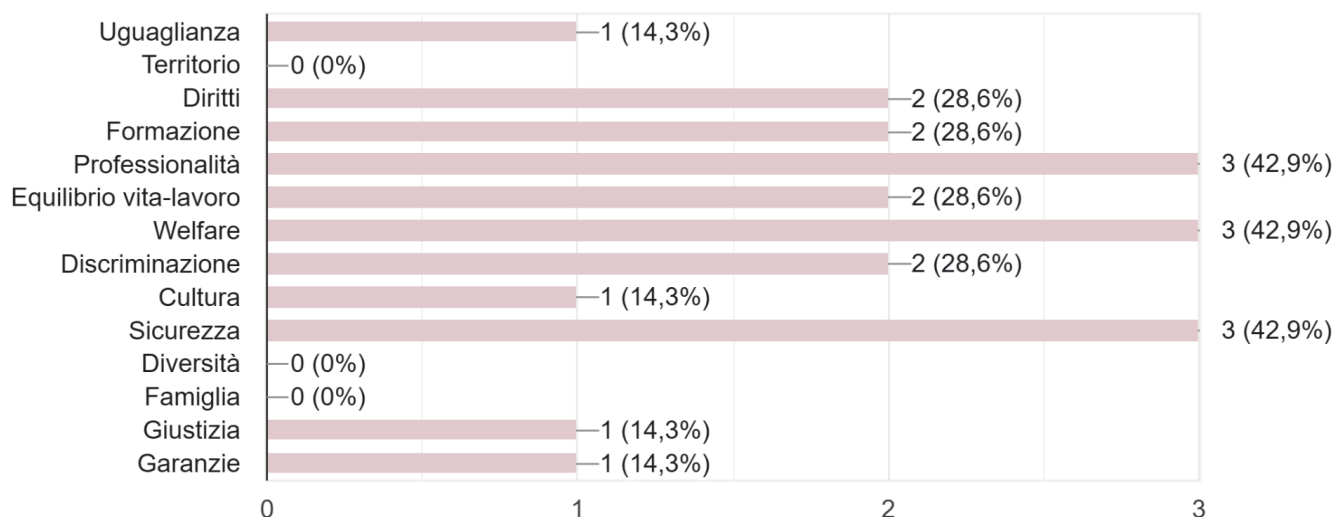
7 risposte





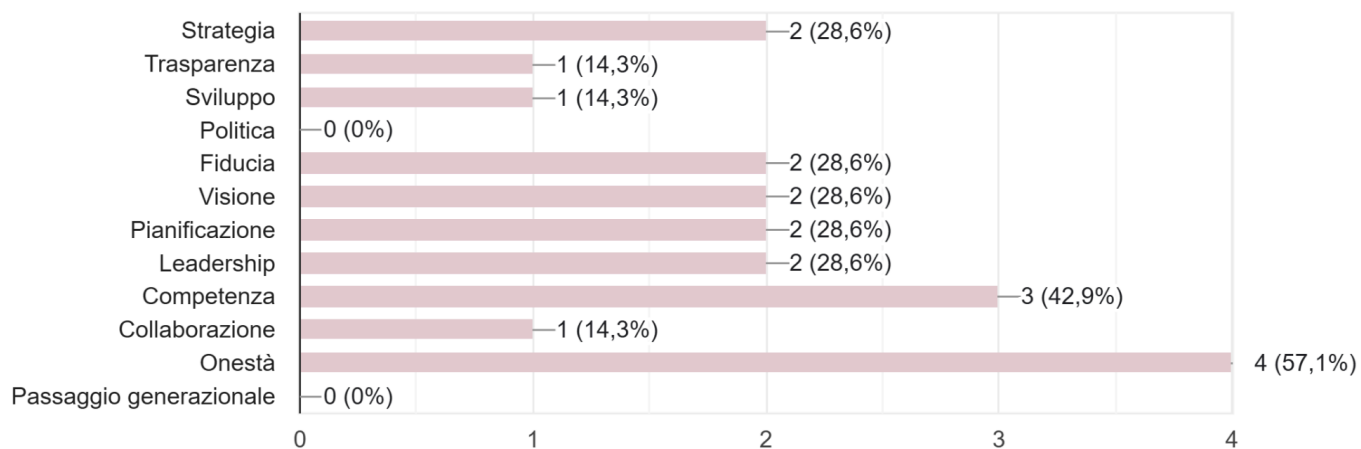
### Seleziona tra le seguenti parole chiave, le 3 che ritieni più rilevanti sul tema Social:

7 risposte



### Seleziona tra le seguenti parole chiave, le 3 che ritieni più rilevanti sul tema Governance:

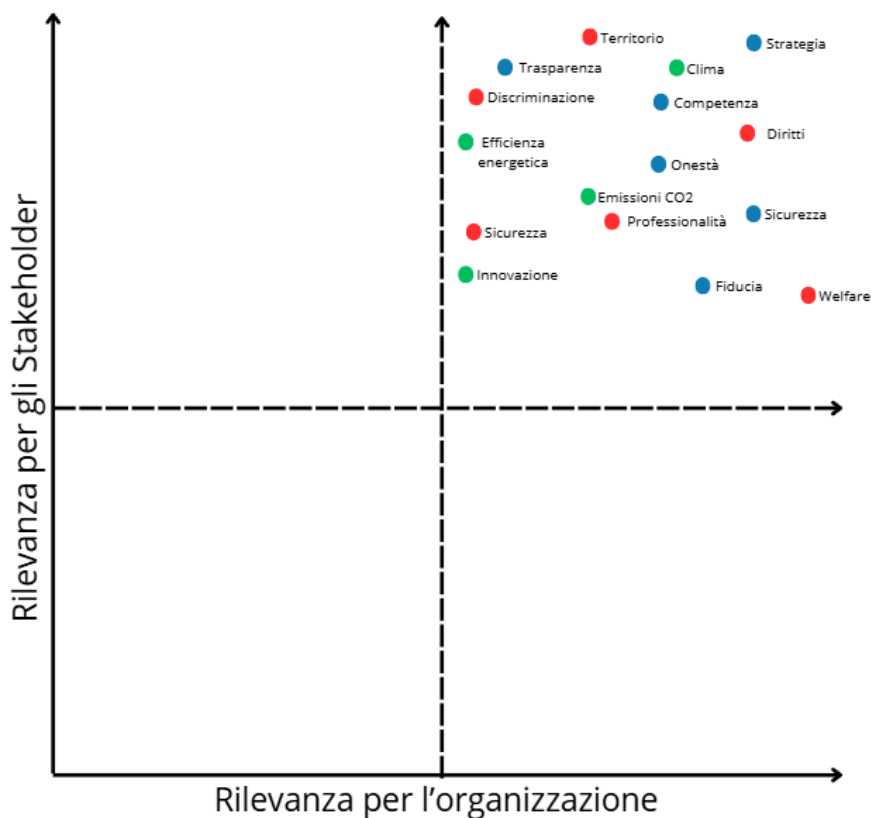
7 risposte



#### Analisi di materialità

Sulla base dell'indagine, interna ed esterna, condotta e di cui sopra si è dato conto, è possibile comparare i temi ritenuti di maggiore rilevanza dall'organizzazione e dagli stakeholders.

A tal fine l'analisi di materialità ha comparato le keywords individuate per ciascun criterio Esg:



## Legenda Keywords

Environment (Ambiente)	Social (Sociale)
Clima	Uguaglianza
Futuro	Territorio
Logistica	Diritti
Efficienza energetica	Formazione
Emissioni CO2	Professionalità
Riciclo	Equilibrio vita-lavoro
Territorio	Welfare
Sensibilizzazione	Discriminazione
Responsabilità	Cultura
Economia circolare	Sicurezza
Innovazione	Diversità
	Famiglia
	Giustizia
	Garanzie
Governance (Organizzazione aziendale)	
Strategia	
Trasparenza	
Sviluppo	
Politica	
Fiducia	
Visione	
Pianificazione	
Leadership	
Competenza	
Collaborazione	
Onestà	
Passaggio generazionale	

## Obiettivi: Agenda 2030 e gli SDGs perseguiti da Comfrass s.r.l.

Ancora tanto può essere fatto e si farà nel percorrere il cammino virtuoso verso la sostenibilità.

La Società si impegna per un progressivo miglioramento dell'organizzazione aziendale adottando ogni opportuna iniziativa e misura di miglioramento.

Nel fare ciò la Società si ispira agli obiettivi di sviluppo sostenibile definiti nell'Agenda 2030 dell'Onu.



L'Agenda 2030 per lo sviluppo sostenibile, sottoscritta il 25 settembre 2015 da 193 Paesi dell'ONU (Italia inclusa), è un piano d'azione che definisce ben 17 obiettivi di sviluppo sostenibile, declinati in 169 target, da perseguire entro il 2030. Rappresenta una novità in quanto per la prima volta, la tematica della sostenibilità è stata affrontata non solo a livello ambientale ma anche sociale ed economico in una visione integrata. Le 3 dimensioni dello sviluppo sostenibile (economica, ambientale e sociale) sono strettamente correlate tra loro. Nessuno dei 3 elementi può essere considerato singolarmente, bensì come parte di un approccio sistemico. Lo sviluppo sostenibile può essere raggiunto soltanto attraverso la crescita integrata di tutti e 3 gli elementi. ESG.

Di seguito l'elenco dei 17 SDGs

1. Sconfiggere la povertà
2. Sconfiggere la fame
3. Salute e benessere
4. Istruzione di qualità
5. Parità di genere
6. Acqua pulita e servizi igienico-sanitari
7. Energia pulita e accessibile
8. Lavoro dignitoso e crescita economica
9. Industria, innovazione e infrastrutture
10. Ridurre le disuguaglianze
11. Città e comunità sostenibili
12. Consumo e produzione responsabili
13. Lotta contro il cambiamento climatico
14. Vita sott'acqua
15. Vita sulla terra
16. Pace, giustizia e istituzioni forti
17. Partnership per gli obiettivi

Questi obiettivi sono interconnessi e richiedono un approccio integrato per raggiungere un progresso sostenibile a livello globale.

Comfrass s.r.l. ha attivato nel corso del 2024 azioni in linea con 9 dei 17 parametri SDGs, integrati quindi nella propria strategia di sostenibilità, i quali guideranno la società negli anni a venire, al fine di definire ulteriori target di miglioramento.

Di seguito gli SDGs goals individuati e gli estratti dei relativi target.



#### **GOAL 5: PARITÀ DI GENERE**

Raggiungere l'uguaglianza di genere e l'empowerment (maggiore forza, autostima e consapevolezza) di tutte le donne e le ragazze.

5.1 Porre fine a ogni forma di discriminazione nei confronti di tutte le donne, bambine e ragazze in ogni parte del mondo.

5.4 Riconoscere e valorizzare il lavoro di cura e il lavoro domestico non retribuiti tramite la fornitura di servizi pubblici, infrastrutture e politiche di protezione sociale e la promozione della responsabilità condivisa all'interno del nucleo familiare, secondo le caratteristiche nazionali



#### **GOAL 7: ENERGIA PULITA E ACCESSIBILE**

Assicurare a tutti l'accesso a sistemi di energia economici, affidabili, sostenibili e moderni.

7.2 Entro il 2030, aumentare notevolmente la quota di energie rinnovabili nel mix energetico globale

7.3 Entro il 2030, raddoppiare il tasso globale di miglioramento dell'efficienza energetica



### GOAL 8: LAVORO DIGNITOSO E CRESCITA ECONOMICA

Raggiungere livelli più elevati di produttività economica attraverso la diversificazione, l'aggiornamento tecnologico e l'innovazione, anche attraverso un focus su settori ad alto valore aggiunto e settori ad alta intensità di manodopera.

8.3 Promuovere politiche orientate allo sviluppo che supportino le attività produttive, la creazione di lavoro dignitoso, l'imprenditorialità, la creatività e l'innovazione, e favorire la formalizzazione e la crescita delle micro, piccole e medie imprese, anche attraverso l'accesso ai servizi finanziari

8.5 Entro il 2030, raggiungere la piena e produttiva occupazione e un lavoro dignitoso per tutte le donne e gli uomini, anche per i giovani e le persone con disabilità, e la parità di retribuzione per lavoro di pari valore

8.6 Entro il 2020, ridurre sostanzialmente la percentuale di giovani disoccupati che non seguano un corso di studi o che non seguano corsi di formazione

8.7 Adottare misure immediate ed efficaci per eliminare il lavoro forzato, porre fine alla schiavitù moderna e al traffico di esseri umani e assicurare la proibizione e l'eliminazione delle peggiori forme di lavoro minorile, incluso il reclutamento e l'impiego di bambini-soldato, e, entro il 2025, porre fine al lavoro minorile in tutte le sue forme

8.8 Proteggere i diritti del lavoro e promuovere un ambiente di lavoro sicuro e protetto per tutti i lavoratori, compresi i lavoratori migranti, in particolare le donne migranti, e quelli in lavoro precario



### GOAL 9: IMPRESE, INNOVAZIONE E INFRASTRUTTURE

Costruire una infrastruttura resiliente e promuovere l'innovazione ed una industrializzazione equa, responsabile e sostenibile.

9.1 Sviluppare infrastrutture di qualità, affidabili, sostenibili e resilienti, comprese le infrastrutture regionali e transfrontaliere, per sostenere lo sviluppo economico e il benessere umano, con particolare attenzione alla possibilità di accesso equo per tutti.

9.4 Entro il 2030, aggiornare le infrastrutture e ammodernare le industrie per renderle sostenibili, con maggiore efficienza delle risorse da utilizzare e una maggiore adozione di tecnologie pulite e rispettose dell'ambiente e dei processi industriali, in modo che tutti i paesi intraprendono azioni in accordo con le loro rispettive capacità

9.5 Potenziare la ricerca scientifica, promuovere le capacità tecnologiche dei settori industriali in tutti i paesi, in particolare nei paesi in via di sviluppo, anche incoraggiando, entro il 2030, l'innovazione e aumentando in modo sostanziale il numero dei lavoratori

dei settori ricerca e sviluppo ogni milione di persone e la spesa pubblica e privata per ricerca e sviluppo



### GOAL 10: RIDURRE LE DISUGUAGLIANZE

Ridurre l'ineguaglianza all'interno di e fra le Nazioni.

Entro il 2030, potenziare e promuovere l'inclusione sociale, economica e politica di tutti, a prescindere da età, sesso, disabilità, razza, etnia, origine, religione, status economico o altro

10.3 Garantire a tutti pari opportunità e ridurre le disuguaglianze di risultato, anche attraverso l'eliminazione di leggi, di politiche e di pratiche discriminatorie, e la promozione di adeguate leggi, politiche e azioni in questo senso



### GOAL 11: CITTÀ E COMUNITÀ SOSTENIBILI

Rendere le città e gli insediamenti umani inclusivi, sicuri, duraturi e sostenibili.

11.1 Entro il 2030, garantire a tutti l'accesso ad un alloggio e a servizi di base adeguati, sicuri e convenienti e l'ammodernamento dei quartieri poveri

11.3 Entro il 2030, aumentare l'urbanizzazione inclusiva e sostenibile e la capacità di pianificazione e gestione partecipata e integrata dell'insediamento umano in tutti i paesi

11.4 Rafforzare gli impegni per proteggere e salvaguardare il patrimonio culturale e naturale del mondo



### **GOAL 12: CONSUMO E PRODUZIONE RESPONSABILI**

Garantire modelli sostenibili di produzione e di consumo.

12.5 Entro il 2030, ridurre in modo sostanziale la produzione di rifiuti attraverso la prevenzione, la riduzione, il riciclaggio e il riutilizzo.

12.6 Incoraggiare le imprese, soprattutto le aziende di grandi dimensioni e transnazionali, ad adottare pratiche sostenibili e integrare le informazioni sulla sostenibilità nelle loro relazioni periodiche.

12.8 Entro il 2030, fare in modo che le persone abbiano in tutto il mondo le informazioni rilevanti e la consapevolezza in tema di sviluppo sostenibile e stili di vita in armonia con la natura.



### **GOAL 13: LOTTA CONTRO IL CAMBIAMENTO CLIMATICO**

13.1 Rafforzare la resilienza e la capacità di adattamento ai rischi legati al clima e ai disastri naturali in tutti i paesi

13.2 Integrare nelle politiche, nelle strategie e nei piani nazionali le misure di contrasto ai cambiamenti climatici



### **GOAL 16: PACE, GIUSTIZIA E ISTITUZIONI SOLIDE**

16.5 Ridurre sostanzialmente la corruzione e la concussione in tutte le loro forme

16.b Promuovere e far rispettare le leggi e le politiche non discriminatorie per lo sviluppo sostenibile

## Parte 4 \_ Governance

### La Governance

#### Gestione interna e buon governo

ESRS 2, GR 2, ESRS 2 GR 3, ESRS 2

GRI 2-1, GRI 2-9, GRI 2-10, GRI 2-11, GRI 2-19, GRI 2-20, GRI 2-21, GRI 2-29, GRI 2-30, GRI 405-1

Comfrass S.r.l ha una struttura organizzativa verticistica di tipo tradizionale, composta da:

- un consiglio di amministrazione
- rappresentante legale

Per l'attività di controllo contabile l'azienda si affida esternamente allo Studio del Commercialista, Dott. Nicola Catenacci, avente sede in Bologna che provvede alla gestione delle pratiche fiscali, la preparazione del bilancio annuale e la consulenza contabile e fiscale.

Il Consiglio di Amministrazione viene nominato dall'Assemblea dei Soci. La durata in carica dell'organo amministrativo viene stabilita di volta in volta dall'assemblea dei soci in sede di nomina. Gli amministratori sono rieleggibili.

L'attuale consiglio di Amministrazione di Comfrass S.r.l è stato nominato in data 18/04/2019 dall'Assemblea dei Soci e resterà in carica a tempo indeterminato.

La selezione e la nomina dei componenti del CdA sono di esclusiva spettanza dei Soci, che assicurano che le nomine rispettino i principi di pari opportunità, indipendenza, assenza di conflitti di interessi.

La Governance di Comfrass S.r.l è strutturata come segue:

- Dott. Francesco Comastri - Presidente del consiglio di amministrazione, responsabile amministrazione, ambiente e area legale
- Geom. Stefano Comastri - Consigliere, Amministratore Delegato. Responsabile tecnico (Soa)/ Responsabile acquisti e Sicurezza.

Con il verbale del consiglio di amministrazione del 04.06.2019 è stato attribuito al Consigliere Stefano Comastri ogni più ampio potere di ordinaria amministrazione, senza limite di spesa alcuno, inclusi la direzione tecnica dei cantieri e la gestione dei rapporti con gli istituti finanziari.

#### Curricula Vitae

Il Presidente, Dr. Francesco Comastri, ha conseguito il diploma di maturità presso il Liceo Scientifico Augusto Righi di Bologna nel 2006. Ha ottenuto la Laurea Magistrale a ciclo unico in Giurisprudenza nel 2012. Ha collaborato con la testata giornalistica "Il Domani" dal 2007 al 2010. Dal 2012 al 2015 ha ricoperto il ruolo di impiegato amministrativo presso Edil Impianti srl. Dal 2015 al 2019 è stato titolare e responsabile amministrativo di Comfrass di Francesco Comastri. Dal 2019 è socio e responsabile amministrativo di Comfrass Srl, ruolo che detiene attualmente.

Il Consigliere, Amministratore Delegato, Geom. Stefano Comastri, ha conseguito il diploma presso l'Istituto Geometri Pacinotti. Ha ricoperto i ruoli di socio, amministratore e direttore tecnico presso Edil Impianti Snc e successivamente presso Edil Impianti Srl. Dal 2015 al 2019 ha svolto la funzione di direttore commerciale e tecnico presso Comfrass di Francesco Comastri. Dal 2019 è direttore commerciale e tecnico di Comfrass Srl, posizione che ricopre attualmente.

Nella tabella qui di seguito, il riepilogo dei compensi stabiliti per il CdA 2022-2024.

Si conferma altresì l'assenza di bonus o pagamenti di incentivi ai membri del CdA, così come alcuna indennità di fine rapporto e/o trattamento pensionistico, sussistendo un incarico triennale in qualità di professionisti esterni e non un rapporto di dipendenza.

Compensi CDA 2024		
Sig.	Carica	Per delibera assembleare* Indennità annua lorda
Francesco Comastri	Presidente	30.294,00 €
Stefano Comastri	Consigliere	47.332,00 €

Ai sensi dell'art.16 dello Statuto societario, agli amministratori potrà spettare un compenso come determinato dall'Assemblea, nonché il rimborso delle spese sostenute.

**Organo di controllo**

La società ha istituito un importante organo di controllo per garantire la trasparenza, l'accuratezza e la conformità delle sue operazioni aziendali alle normative vigenti: l'Organismo di Vigilanza.

**Organismo di Vigilanza (OdV)**

Comfrass ha istituito un Organismo di Vigilanza in conformità con il Decreto Legislativo 231/2001, che introduce la responsabilità amministrativa delle persone giuridiche per determinati reati. Le caratteristiche e funzioni dell'OdV di Comfrass sono le seguenti.

**Composizione:** Nel corso del 2024, al fine di garantire maggiore autonomia e indipendenza dell'OdV, il Sig. Stefano Comastri è stato sostituito da un soggetto terzo all'azienda. L'OdV monocratico è nominato nella persona della Dott.ssa Margherita Catenacci dello Studio Ad&D Consulting s.r.l.

**Vigilanza sul modello organizzativo:** Supervisiona l'osservanza del modello organizzativo adottato da Comfrass per prevenire la commissione dei reati previsti dal D.Lgs. 231/2001, verificando l'efficacia del modello e proponendo eventuali aggiornamenti.

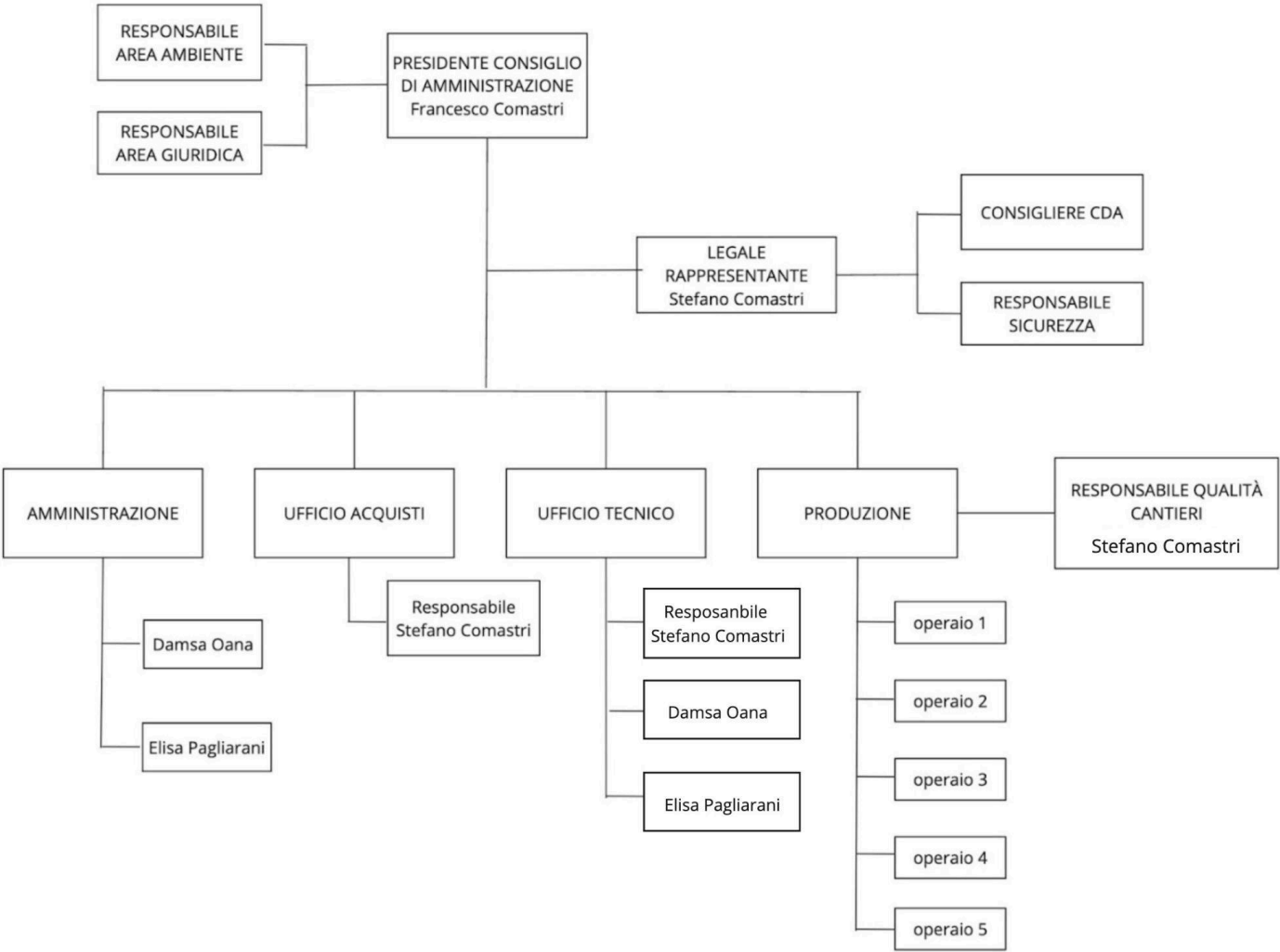
**Poteri di ispezione e indagine:** Ha il potere di condurre ispezioni e indagini all'interno dell'azienda per assicurarsi che i dipendenti rispettino il modello organizzativo e i protocolli interni.

**Relazioni al vertice aziendale:** Redige relazioni periodiche sull'attività svolta e le presenta all'organo di vertice della società, quale il Consiglio di Amministrazione.

Questi organi di controllo sono essenziali per garantire che Comfrass operi in modo trasparente, corretto e conforme alle normative, proteggendo gli interessi degli azionisti, dei dipendenti e di tutte le parti interessate.

L'azienda impiega attualmente due dipendenti part- time e cinque operai full time.

Di seguito la struttura dell'**organigramma aziendale**.





## **Il presidio dei temi ESG**

ESRS 2 GOV 1, ESRS 2 GOV 2

GRI 2-12 GRI 2-13 GRI 2-14 GRI 2-17 GRI 2-18

Comfrass S.r.l. è consapevole dell'importanza della conformità normativa e della regolamentazione delle proprie attività, elementi essenziali per il successo e la crescita a lungo termine dell'organizzazione.

L'adozione del Codice Etico e del Modello Organizzativo e di Gestione ex d.lgs 231/2001 dimostra l'impegno dell'azienda nel condurre tutte le operazioni in modo trasparente, responsabile e in linea con le leggi applicabili. Questo approccio non solo tutela l'azienda da possibili rischi legali, ma contribuisce anche a creare un ambiente di lavoro basato su principi etici e professionalità, fondamentali per uno sviluppo sostenibile.

Attraverso queste pratiche, l'organizzazione rafforza il proprio impegno per una gestione aziendale etica e sostenibile, contribuendo in modo positivo allo sviluppo economico, sociale e ambientale, nel rispetto delle normative vigenti.

### **Codice Etico**

Comfrass S.r.l. ha adottato un codice etico aziendale che, in linea con i principi di comportamento di lealtà e onestà già condivisi dalla Società è volto a regolare attraverso norme comportamentali l'attività della stessa, fissando i principi generali cui deve conformarsi l'intera struttura societaria.

In particolare, nello svolgimento di tutte le attività, si ispira e si attiene ai principi di seguito elencati:

- Rispetto delle norme;
- Legalità;
- Correttezza;
- Trasparenza;
- Riservatezza;
- Trattamento dati nel rispetto del Reg. UE n.679/2016 e Procedure;
- Valorizzazione dell'investimento e delle risorse umane;
- Protezione e salvaguardia dell'ambiente;
- Conflitti di interesse;
- Corretta e leale concorrenza;
- Riservatezza delle informazioni e tutela del diritto d'autore;
- Sicurezza e salute;
- Condanna di qualsiasi forma di corruzione;

L'osservanza del Codice Etico da parte del personale dipendente e dei soci integra ed esplicita gli obblighi di fedeltà, lealtà e correttezza nell'esecuzione del contratto di lavoro secondo buona fede ed è pretesa dalla Società anche ai sensi e per gli effetti di cui all'articolo 2104 del Codice Civile.

In caso di violazione delle norme del Codice e dei protocolli operativi del Modello di organizzazione, gestione e controllo di cui al D. lgs. 231/2001, si applicheranno le sanzioni previste dal sistema sanzionatorio e disciplinare appositamente approvato.

Il Codice Etico è stato reso disponibile a tutti i dipendenti di Comfrass S.r.l. ed è stato portato a conoscenza dei fornitori e di chiunque ne faccia richiesta mediante apposite attività di comunicazione e pubblicazione sul sito aziendale.

### **Modello di Organizzazione, Gestione e Controllo D.Lgs 231/2001**

Comfrass S.r.l. è sensibile all'esigenza di assicurare condizioni di correttezza e trasparenza nella conduzione delle attività aziendali, a tutela non solo della propria posizione ed immagine ma anche delle aspettative della compagine sociale e del lavoro dei propri dipendenti e collaboratori; ha ritenuto, quindi, coerente con la propria strategia aziendale, di dotarsi già dal 2022 di un modello di organizzazione e di gestione aziendale conforme ai principi sanciti nel decreto legislativo n. 231 dell'8 giugno 2001.

Scopo del modello è la costruzione di un sistema strutturato ed organico di procedure e di attività di controllo, volto a prevenire la commissione delle diverse tipologie di reati contemplate dal decreto. In particolare, l'adozione del modello si propone come obiettivi:

- dimostrare in termini reali e operativi che qualunque forma di comportamento illecito è bandita da Comfrass S.r.l. in quanto contraria, oltre che alle disposizioni di legge, anche ai principi etico sociali ai quali l'azienda si ispira;
- diffondere in tutti coloro che operano in nome e per conto di Comfrass S.r.l. la consapevolezza di incorrere, in caso di violazione dei principi sanciti nel modello e delle disposizioni dettagliate nelle procedure ed istruzioni del sistema gestionale, in un illecito passibile di sanzioni, sia sul piano penale che su quello amministrativo;
- di consentire all'azienda, grazie anche alla costante azione di monitoraggio delle "aree di attività a rischio", di intervenire tempestivamente per prevenire e contrastare la commissione delle fattispecie di reato previste dal decreto.

Nell'ottica della realizzazione di un programma d'interventi sistematici e razionali per la definizione del proprio Modello organizzativo e di controllo, Comfrass S.r.l. ha predisposto una mappa delle attività aziendali e ha individuato nell'ambito delle stesse le cosiddette attività "a rischio" ovvero quelle che, per loro natura, rientrano tra le attività da sottoporre ad analisi e monitoraggio alla luce delle prescrizioni del decreto.

Sulla base di queste valutazioni sono stati adottati dei presidi organizzativi che mirano a ottimizzare le garanzie operative

della Società e a migliorare l'organizzazione interna al fine di prevenire errori e omissioni.

Con riferimento a tali processi, sottoprocessi o attività sono stati elaborati i Protocolli di controllo preventivi; gli elementi cardine sono:

- separazione di ruolo per attività salienti del processo;
- tracciabilità delle informazioni;
- oggettivazione dei processi decisionali, mediante la previsione, ove possibile, di definiti criteri e metodologie (es. griglie, soglie, albi fornitori, ecc.)

Questi protocolli presentano una struttura analoga, che si sostanzia in un complesso di regole volte ad individuare le principali fasi di ogni processo. All'interno del Modello vengono evidenziati i reati che possono essere commessi in relazione ai singoli processi, le indicazioni comportamentali, le specifiche attività di controllo per prevenire ragionevolmente i relativi rischi di reato. Vengono indicati inoltre, appositi flussi informativi verso l'OdV al fine di evitare situazioni di eventuale inosservanza delle procedure stabilite nel Modello. I protocolli individuati sono:

1. Gestione gare e appalti
2. Procedimenti giudiziali ed arbitrali
3. Adempimenti per la tutela della sicurezza e della salute sul lavoro
4. Adempimenti per la sicurezza informatica e la tutela dei dati
5. Adempimenti per la tutela dell'ambiente
6. Gestione finanziamenti agevolati e contributi
7. Obblighi previdenziali / tributari
8. Selezione ed assunzione del personale
9. Acquisizione di consulenze professionali
10. Acquisti di beni e servizi, gestione cassa rimborsi spese e spese di rappresentanza

Anche nel corso del 2024, Comfrass S.r.l. si è impegnata a garantire la corretta applicazione del Modello 231. Grazie a opportune verifiche è stato possibile concludere che non sono state riscontrate criticità significative.

A garanzia dell'effettiva applicazione del Modello 231, la Società ha nominato un Organismo di Vigilanza (OdV) monocratico con l'obiettivo di sorvegliare il rispetto del Modello da parte dei destinatari.

Relativamente all'attività condotta dall'Organismo di Vigilanza, il rispetto delle Procedure del Modello 231 è verificato nel corso di riunioni di monitoraggio periodico.

Relativamente alle attività svolte nel 2024, l'Organismo di Vigilanza non ha segnalato o evidenziato anomalie e/o criticità. Quanto alla tutela del dipendente che effettua segnalazioni di illeciti secondo l'apposita Procedura "Whistleblowing", ad oggi, non sono state riscontrate segnalazioni e, pertanto, non è stato necessario intraprendere alcun procedimento disciplinare.

Viene infatti applicata la procedura di whistleblowing, prevista dal succitato Modello 231 e aggiornata a seguito dell'emanazione del D.Lgs 24/2023. In particolare, a seguito dell'aggiornamento, è stato implementato un canale di segnalazione che consente di dialogare con il gestore nominato (Organismo di Vigilanza) segnalando in forma scritta o orale le eventuali violazioni di norme comportamentali di cui al Codice Etico, dei principi di comportamento o delle modalità esecutive di svolgimento delle attività sensibili o "a rischio" identificate nel Mog 231.

Per quanto riguarda l'informazione e la formazione del personale, il Codice Etico e il Modello di Organizzazione, Gestione e Controllo sono condivisi con tutti i dipendenti di Comfrass S.r.l.

La formazione del personale è gestita direttamente dal Datore di lavoro, in stretto coordinamento con l'Organismo di Vigilanza, ed è organizzata come previsto per la formazione in materia di salute e sicurezza dei lavoratori (D.Lgs. 81/2008).

Nel corso del 2024, a seguito dell'aggiornamento del Modello 231 e delle relative procedure, si è proceduto a specifico momento formativo, e programmati ulteriori eventi di informazione e formazione da attuarsi nel corso del 2025.

Per quanto riguarda i ruoli di vigilanza legati alla sostenibilità, la responsabilità di gestire gli impatti dell'organizzazione sull'economia, sull'ambiente e sulle persone è affidata al Geom. Stefano Comastri.

## **Risk assessment**

ESRS 2 SBM 1, ESRS 2 SBM 3, ESRS 2 IRO 1

GRI 2-26

Il Modello di Organizzazione, Gestione e Controllo (MOGC) ex D.Lgs 231/2001 di Comfrass S.r.l. rientra nel quadro del nuovo Risk Assessment che valuta le aree di rischio e il loro impatto. Lo scopo di questo processo è identificare i protocolli preventivi e le azioni di miglioramento volte a perfezionare il sistema di compliance dell'azienda.

In generale il modello rappresenta in senso più esteso un "Sistema di Gestione del Rischio" al fine di prevenire gli eventi dannosi, siano essi la commissione di reato o l'infortunio sul lavoro, tali da non poter essere aggirati se non "fraudolentemente".

Comfrass S.r.l. attraverso il proprio Risk Assessment ex Modello 231 di valutazione delle aree di rischio e del loro impatto, è in grado di identificare i protocolli preventivi e le azioni di miglioramento finalizzate al perfezionamento del sistema di compliance.

Ulteriori analisi delle aree a rischio in relazione alle nuove fattispecie di reato aggiunte dal legislatore al novero dei reati

rilevanti ai fini della responsabilità ex DLgs 231/01 sono di volta in volta effettuate ed adeguatamente registrate ad opera dell'Organismo di Vigilanza Monocratico nominato nella persona della Dott.ssa Margherita Catenacci Studio Ad&D Consulting s.r.l.

All'esito del primo risk assessment, sono state considerate rilevanti le seguenti categorie di Reati Presupposto:

- ..reati in danno della pubblica amministrazione (artt. 24 e 25 d.lgs. 231/01);
- ..delitti informatici e trattamento illecito di dati (art. 24 bis d.lgs. 231/01);
- ..reati societari (art. 25 ter d.lgs. 231/01);
- ..reati riguardanti i delitti contro l'industria e il commercio ex art. 25-bis.1 d.lgs. 231/01 e reati di ricettazione, riciclaggio e impiego di denaro, beni o utilità di provenienza illecita ex art. 25 octies d.lgs. 231/01;
- ..delitti contro la personalità individuale (art. 25 quinquies d.lgs. 231/01) e impiego di cittadini extracomunitari o di paesi terzi il cui soggiorno è irregolare (art 25-duodecies d.lgs. 231/01);
- ..reati in violazione di norme di sicurezza e salute dei lavoratori ex art. 25 septies d.lgs. 231/01;
- ..reati ambientali ex art. 25 undecies d.lgs. 231/01;
- ..reati tributari ex art. 25-quinquiesdecies d.lgs. 231/01.

#### **#AzioniMigliorative da attuare entro il 2025**

- Formazione interna;
- Pubblicità e trasparenza;

#### **Il valore economico direttamente generato e distribuito**

ESRS 2 GR 4, ESRS 2 GR 9, ESRS 2 SBM 1

GRI 3-3 GRI 201-1 GRI 201-4

È fondamentale per l'operatività e la continuità del business, nonché per la tutela e la continuità del patrimonio aziendale, garantire la sostenibilità economica e finanziaria.

La capacità di Comfrass S.r.l di generare valore economico ha un impatto significativo sulla distribuzione del valore generato sull'intero territorio in cui opera, dimostrando l'impegno della Società nei confronti dell'economia locale e del suo sviluppo.

Al fine di migliorare la governance aziendale, garantendo una gestione finanziaria più trasparente e responsabile, Comfrass S.r.l. , dal 2024 esegue un calcolo regolare dei flussi di cassa. Questa azione consente all'azienda di prevenire rischi di liquidità, ottimizzare le risorse per investimenti sostenibili e assicurare una gestione equilibrata del capitale, rafforzando la resilienza finanziaria e supportando la crescita sostenibile.

Certamente. Ecco una rielaborazione del commento in uno stile più narrativo e descrittivo, senza riferimenti numerici specifici.

L'analisi della gestione finanziaria di Comfrass S.r.l. per l'anno appena trascorso dipinge il ritratto di un'azienda dotata di notevole resilienza e acume strategico. Pur avendo navigato in un contesto di mercato decisamente sfavorevole, che ha visto una contrazione generale del volume d'affari, la società ha dimostrato una solida capacità di mantenere l'equilibrio e preservare la propria stabilità.

Il segreto di questa performance risiede in una gestione finanziaria tanto prudente quanto efficace. Di fronte a un rallentamento delle attività correnti, l'azienda ha concentrato con successo i propri sforzi nel recuperare liquidità dalle operazioni passate, dimostrando un'eccellente capacità di trasformare in cassa i crediti maturati. Questo flusso costante di entrate si è rivelato un pilastro fondamentale per la tranquillità finanziaria dell'intero anno.

Al tempo stesso, è stata mantenuta una rigorosa disciplina sul fronte dei costi. Ogni spesa è stata attentamente ponderata, permettendo di allineare le uscite alla nuova realtà operativa e di ottimizzare l'uso delle risorse disponibili. La combinazione di queste due strategie – un'efficace gestione degli incassi e un attento controllo dei costi – ha prodotto un risultato quasi controintuitivo: nonostante le sfide esterne, le riserve di liquidità dell'azienda non solo non sono state intaccate, ma sono addirittura cresciute.

In conclusione, l'anno esaminato si chiude come una testimonianza di gestione finanziaria matura e previdente. L'azienda ha dimostrato di saper governare la nave anche in acque agitate, garantendo non solo la sostenibilità delle operazioni quotidiane, ma costruendo anche una solida base di liquidità da cui partire per cogliere le future opportunità di crescita.

Di seguito si riportano i risultati di bilancio del Comfrass S.r.l., relativamente all'esercizio 2024.

# COMFRASS SRL

Sede Legale: VIA AGUCCHI 102/8 BOLOGNA (BO)  
Iscritta al Registro Imprese della CCIAA DI BOLOGNA  
C.F. e numero iscrizione: 03788481202  
Iscritta al R.E.A. n. BO 546355  
Capitale Sociale sottoscritto €: 30.000,00 Interamente versato  
Partita IVA: 03788481202  
Societa' unipersonale

## Bilancio al 31/12/2024

### Stato Patrimoniale Attivo

	Totali 2024	Esercizio 2023
<b>B) Immobilizzazioni</b>		
II - Immobilizzazioni materiali	148.214	148.972
III - Immobilizzazioni finanziarie	7.000	7.000
<i>Totale immobilizzazioni (B)</i>	<i>155.214</i>	<i>155.972</i>
<b>C) Attivo circolante</b>		
I - Rimanenze	141.633	20.000
II - Crediti	1.817.217	4.254.344
esigibili entro l'esercizio successivo	1.817.217	4.254.344
esigibili oltre l'esercizio successivo		
Imposte anticipate	21.451	
III - Attivita' finanziarie che non costituiscono immobilizzazioni	21.400	
IV - Disponibilita' liquide	611.572	588.724
<i>Totale attivo circolante (C)</i>	<i>2.591.822</i>	<i>4.863.068</i>
<b>D) Ratei e risconti</b>	<b>27.190</b>	<b>28.706</b>
<i>Totale attivo</i>	<i>2.774.226</i>	<i>5.047.746</i>

## Stato Patrimoniale Passivo

	Totali 2024	Esercizio 2023
<b>A) Patrimonio netto</b>		
I - Capitale	30.000	30.000
IV - Riserva legale	6.000	4.821
VI - Altre riserve	561.043	220.405
IX - Utile (perdita) dell'esercizio	2.809	341.816
<i>Totale patrimonio netto</i>	<i>599.852</i>	<i>597.042</i>
<b>C) Trattamento di fine rapporto di lavoro subordinato</b>	<b>20.553</b>	<b>12.013</b>
<b>D) Debiti</b>	<b>2.135.604</b>	<b>4.399.479</b>
esigibili entro l'esercizio successivo	2.135.604	4.361.636
esigibili oltre l'esercizio successivo		37.843
<b>E) Ratei e risconti</b>	<b>18.217</b>	<b>39.212</b>
<i>Totale passivo</i>	<i>2.774.226</i>	<i>5.047.746</i>

## Conto Economico

	Totali 2024	Esercizio 2023
<b>A) Valore della produzione</b>		
1) ricavi delle vendite e delle prestazioni	2.185.702	6.232.771
2/3) variaz. rimanenze prodotti in corso di lavoraz., semilavorati, finiti e lavori in corso su ordinaz.	121.633	23.250-
2) variazioni delle rimanenze di prodotti in corso di lavorazione, semilavorati, finiti	121.633	23.250-
5) altri ricavi e proventi		
altri	243.186	12.075
<i>Totale altri ricavi e proventi</i>	<i>243.186</i>	<i>12.075</i>
<i>Totale valore della produzione</i>	<i>2.550.521</i>	<i>6.221.596</i>
<b>B) Costi della produzione</b>		
6) per materie prime, sussidiarie, di consumo e di merci	724.039	1.964.809
7) per servizi	1.009.789	2.995.681
8) per godimento di beni di terzi	90.935	325.116
9) per il personale		
a) salari e stipendi	170.855	152.098
b) oneri sociali	84.661	66.190
c/d/e) trattamento di fine rapporto, trattamento di quiescenza, altri costi del personale	14.716	12.794
c) trattamento di fine rapporto	14.716	12.794
<i>Totale costi per il personale</i>	<i>270.232</i>	<i>231.082</i>
10) ammortamenti e svalutazioni		
a/b/c) ammortamento delle immobilizz.immateriali e materiali, altre svalutazioni delle immobilizz.	33.268	24.275
b) ammortamento delle immobilizzazioni materiali	33.268	24.275
<i>Totale ammortamenti e svalutazioni</i>	<i>33.268</i>	<i>24.275</i>
14) oneri diversi di gestione	54.298	55.643
<i>Totale costi della produzione</i>	<i>2.182.561</i>	<i>5.596.606</i>
<b>Differenza tra valore e costi della produzione (A - B)</b>	<b>367.960</b>	<b>624.990</b>
<b>C) Proventi e oneri finanziari</b>		
16) altri proventi finanziari		
d) proventi diversi dai precedenti		
altri	2	26.012

	<b>Totali 2024</b>	<b>Esercizio 2023</b>
<i>Totale proventi diversi dai precedenti</i>	2	26.012
<i>Totale altri proventi finanziari</i>	2	26.012
17) interessi ed altri oneri finanziari		
altri	329.049	153.667
<i>Totale interessi e altri oneri finanziari</i>	329.049	153.667
<i>Totale proventi e oneri finanziari (15+16-17+-17-bis)</i>	329.047-	127.655-
<b>Risultato prima delle imposte (A-B+-C+-D)</b>	<b>38.913</b>	<b>497.335</b>
<b>20) imposte sul reddito dell'esercizio, correnti, differite e anticipate</b>		
imposte correnti	57.555	154.539
imposte differite e anticipate	21.451-	980
<i>Totale delle imposte sul reddito dell'esercizio, correnti, differite e anticipate</i>	36.104	155.519
<b>21) Utile (perdita) dell'esercizio</b>	<b>2.809</b>	<b>341.816</b>



Il bilancio di Comfrass S.r.l. per l'esercizio 2024, confrontato con quello del 2023, mostra un anno di significativo ridimensionamento operativo, gestito tuttavia mantenendo la solidità patrimoniale e un'attenzione strategica al capitale umano.

## **1. Sostenibilità Economica e Finanziaria (Capacità di Generare Valore)**

Il 2024 si è configurato come un anno di contrazione per l'azienda, come evidenziato dalla diminuzione del volume d'affari.

Andamento del Bilancio: Il totale dell'attivo ha registrato una marcata riduzione, passando da 5.047.746 € nel 2023 a 2.774.226 € nel 2024. Questa dinamica è riflessa principalmente nel calo dei ricavi delle vendite, scesi da 6.232.771 € a 2.185.702 €, e nella conseguente diminuzione dei crediti verso i clienti (da 4.254.344 € a 1.817.217 €) e dei debiti (da 4.399.479 € a 2.135.604 €).

Stabilità Patrimoniale: Nonostante la forte contrazione dei volumi, il patrimonio netto ha mostrato una leggera crescita, passando da 597.042 € a 599.852 €. Questo dato testimonia la capacità dell'azienda di preservare e rafforzare la propria solidità patrimoniale anche in una fase di ridimensionamento.

Risultato dell'Esercizio: L'utile d'esercizio ha subito una netta flessione, attestandosi a 2.809 € rispetto ai 341.816 € del 2023. Pur essendo un risultato significativamente inferiore, la capacità di chiudere l'esercizio in positivo dimostra un'efficace gestione dei costi in relazione al calo del fatturato.

Gestione della Liquidità: Le disponibilità liquide sono rimaste sostanzialmente stabili, con un leggero incremento da 588.724 € a 611.572 €. Questo indica una gestione della tesoreria attenta e prudente, che garantisce la necessaria stabilità finanziaria per far fronte agli impegni correnti.

## **2. Relazione con gli Investimenti e la Strategia Aziendale**

Il bilancio riflette una fase di consolidamento operativo, con un focus strategico sulle risorse umane.

Investimenti Stabili: Le immobilizzazioni materiali sono rimaste pressoché invariate, passando da 148.972 € nel 2023 a 148.214 € nel 2024. L'assenza di nuovi investimenti significativi in questa area suggerisce una strategia orientata al consolidamento e all'ottimizzazione delle risorse esistenti piuttosto che all'espansione.

Attenzione al Personale (Sociale): In controtendenza rispetto alla riduzione generale dei costi e dei volumi, i costi per il personale sono aumentati da 231.082 € a 270.232 €. Questo incremento, in un anno di fatturato decrescente, evidenzia una chiara volontà strategica di investire e valorizzare la forza lavoro, considerandola un asset fondamentale per la ripresa e lo sviluppo futuri dell'azienda.

In conclusione, l'analisi del bilancio 2024 di Comfrass S.r.l. rivela che l'azienda ha affrontato con successo un anno di forte contrazione del mercato o del proprio portafoglio commesse. La solidità finanziaria, dimostrata dalla capacità di mantenere un risultato positivo e di rafforzare il patrimonio netto, ha permesso di assorbire l'impatto del calo dei ricavi. La scelta strategica di aumentare l'investimento nel personale, nonostante il contesto sfavorevole, suggerisce un modello di business che guarda al lungo termine, puntando sulla qualità e sulla competenza delle proprie risorse umane come motore per la crescita futura.

### **Calcolo del punto di pareggio (break even point):**

A decorrere dall'anno 2024, Comfrass S.r.l. ha adottato con regolarità l'analisi del punto di pareggio (break-even point) quale strumento di supporto alla pianificazione economico-finanziaria e alla valutazione dei rischi operativi.

Il calcolo del punto di pareggio consente di individuare il volume minimo di servizi da erogare affinché i ricavi coprano integralmente i costi totali (fissi e variabili), ovvero il livello di attività al quale l'impresa non realizza né perdite né utili. Tale analisi rappresenta un indicatore strategico per il monitoraggio della sostenibilità economica dell'operatività aziendale, specialmente in un settore ad alta incidenza di costi come quello logistico.

L'impresa utilizza il break-even point per determinare:

- il numero minimo di servizi logistici da erogare per coprire i costi complessivi;
- la soglia di ricavi necessaria per evitare situazioni di disequilibrio finanziario;
- le proiezioni di marginalità, definendo target minimi di vendita per il conseguimento del profitto atteso.

L'adozione sistematica di tale strumento consente a Comfrass S.r.l. di orientare le proprie scelte gestionali in un'ottica di maggiore controllo dei costi, di ottimizzazione dell'efficienza operativa e di valutazione del rischio d'impresa.

### **#AzioniMigliorative che l'azienda intende adottare entro il 2026**

.. determinazione del VAN (valore attuale netto) in caso di investimenti rilevanti.

Finanza Agevolata

Nel corso del 2024 l'azienda ha beneficiato dei seguenti contributi pubblici riportati in questa tabella:

28040	SA.109544	Fondo di garanzia per le piccole e medie imprese	Regime di aiuti	22837245	Fondo di Garanzia lg.662/96	22/10/2024	COMFRASS S.R.L.	03788481202	Emilia-Romagna	€ 0,00
28040	SA.109544	Fondo di garanzia per le piccole e medie imprese	Regime di aiuti	22438032	Fondo di Garanzia lg.662/96	31/05/2024	COMFRASS S.R.L.	03788481202	Emilia-Romagna	€ 0,00
20177	SA.62668	Misure fiscali automatiche e sovvenzioni a fondo perduto a sostegno alle imprese e all'economia (come modificato da C(2022) 171 final su SA 101076)	Regime di aiuti	20195178	Misure fiscali automatiche e sovvenzioni a fondo perduto a sostegno alle imprese e all'economia (come modificato da C(2022) 171 final su SA 101076)	29/02/2024	COMFRASS SRL	03788481202	Emilia-Romagna	€ 2.000,00
20177	SA.62668	Misure fiscali automatiche e sovvenzioni a fondo perduto a sostegno alle imprese e all'economia (come modificato da C(2022) 171 final su SA 101076)	Regime di aiuti	18425667	Misure fiscali automatiche e sovvenzioni a fondo perduto a sostegno alle imprese e all'economia (come modificato da C(2022) 171 final su SA 101076)	19/02/2024	COMFRASS SRL	03788481202	Emilia-Romagna	€ 2.000,00
22078	SA.100005	Esonero dal versamento dei contributi previdenziali per assunzioni di donne lavoratrici nel biennio 2021 - 2022 (art. 1 commi 16 - 19 L. 178/2020)	Regime di aiuti	16777792	Esonero dal versamento dei contributi previdenziali per i datori di lavoro per assunzioni donne lavoratrici nel biennio 2021 - 2022 (art. 1 commi 16 - 19 L. 178/2020)	03/01/2024	COMFRASS S.R.L.	03788481202	Emilia-Romagna	€ 4.263,01

Politiche anticorruzione e trasparenza

ESRS G1-3, ESRS G1-6  
GRI 205-1 GRI 205-2 GRI 205-3 GRI 307

Si dà atto che ad oggi, Comfrass S.r.l non ha registrato eventi corruttivi al suo interno, i processi sottoposti ad analisi di rischio sono rientrati nei livelli “trascurabile” e “marginale” e non sono stati rilevati processi ascrivibili a livelli superiori, pertanto, al momento non è stata presa in considerazione l'adozione di un Piano di prevenzione della Corruzione. Considerato il controllo assicurato dall'Organismo di Vigilanza si ritiene che l'attuale assetto procedurale non necessiti, allo stato attuale, di interventi più incisivi rispetto a quelli già previsti.

**Rating di Legalità** Nel corso del 2024, Comfrass S.r.l. ha conseguito il Rating di Legalità, rilasciato dall’Autorità Garante della Concorrenza e del Mercato (AGCM), con un punteggio: “\*\*++”. Il rating di legalita' e' un "riconoscimento", misurato in stelletta (da 1 a 3) e in “+” che rappresentano i livelli intermedi di valutazione. Il conseguimento del rating è indicativo del rispetto della legalità da parte dell'impresa. E' attribuito dall'Autorità Garante della Concorrenza e del Mercato (AGCM) sulla base della verifica del comportamento etico in ambito aziendale; ha durata di due anni dal rilascio, rinnovabili. Può richiedere l'attribuzione del rating l'impresa che abbia raggiunto un fatturato minimo di due milioni di euro e che sia iscritta al Registro delle Imprese da almeno due anni.

Il rilascio di tale riconoscimento costituirà un ulteriore passo nel percorso di consolidamento dei principi di trasparenza, correttezza e rispetto delle normative che da sempre contraddistinguono l’operato aziendale. Attraverso l’ottenimento del Rating di Legalità, l’azienda intende rafforzare il proprio posizionamento come interlocutore affidabile e responsabile nei confronti degli stakeholder, promuovendo un modello di business fondato sull’etica e sull’integrità. Il progetto si inserisce all’interno di una più ampia strategia di governance volta a favorire la sostenibilità e la competitività dell’impresa nel medio-lungo termine.

Certificazioni

SOA - attestazione di qualificazione per la partecipazione a gare d'appalto per l'esecuzione di appalti pubblici di lavori, Conseguita il 23.06.2023 Rilasciato dell’ ESNA SOA.  
La Società, inoltre:  
- risulta aver attuato le misure volte a promuovere e tutelare la **sicurezza dei lavoratori sui luoghi di lavoro**, richieste dal vigente decreto legislativo n. 81 del 2008;  
- si è conformata alle prescrizioni in materia di **protezione dei dati personali** seguendo ed aggiornando le prescrizioni contenute nel GDPR Privacy (2016/679) ed altre normative di settore.

Cultura d'impresa

La cultura d’impresa di Comfrass S.r.l. si fonda su valori solidi e condivisi: flessibilità, puntualità, affidabilità e sostenibilità. L’identità aziendale, fortemente radicata nella tradizione familiare, promuove un ambiente di lavoro collaborativo, basato sul rispetto, sul senso di appartenenza e sul supporto reciproco. L’azienda crede nell’integrità, nella responsabilità sociale e nella crescita continua delle persone, valorizzando comportamenti improntati alla trasparenza, alla cura dell’ambiente e alla qualità del servizio. Le scelte strategiche e operative riflettono questi principi, che guidano ogni azione quotidiana e definiscono lo stile relazionale con stakeholder e comunità.

## **Protezione degli informatori**

Comfrass S.r.l. riconosce l'importanza della segnalazione di comportamenti illeciti o contrari ai principi etici aziendali e tutela attivamente coloro che intendono segnalare violazioni. In linea con il D.Lgs. 24/2023 (attuazione della Direttiva UE 2019/1937 sul whistleblowing), l'azienda ha adottato procedure interne volte a garantire la riservatezza dell'identità degli informatori, la protezione da ritorsioni e un canale sicuro per la trasmissione delle segnalazioni. La promozione di un clima aziendale trasparente e improntato all'integrità è parte integrante della cultura organizzativa, contribuendo a rafforzare la fiducia interna e l'efficacia del sistema di controllo etico e legale.

## **Benessere degli animali**

Tema non rilevante

## **Impegno politico e attività di lobbying**

Comfrass S.r.l. non svolge attività di lobbying né partecipa a iniziative di finanziamento diretto o indiretto a partiti politici, movimenti o candidati. L'azienda mantiene una posizione di neutralità politica e si impegna a garantire la massima trasparenza nei rapporti con le istituzioni pubbliche, operando nel pieno rispetto delle normative vigenti. La partecipazione a organismi di rappresentanza, come associazioni di categoria (ANCE - Associazione Nazionale Costruttori Edili - Costruttori di Bologna, Ferrara e Modena), avviene esclusivamente per finalità tecnico-professionali, informative e di aggiornamento normativo, e non comporta pressioni su processi decisionali pubblici. Questo approccio riflette l'impegno dell'organizzazione per una governance etica, indipendente e orientata al bene comune.

## **Gestione dei rapporti con i fornitori, comprese le prassi di pagamento**

Comfrass S.r.l. attribuisce grande importanza alla gestione responsabile e trasparente dei rapporti con i propri fornitori, considerandoli partner strategici nel raggiungimento degli obiettivi aziendali. L'azienda si impegna a selezionare fornitori che condividano i suoi valori etici e professionali, promuovendo relazioni basate su fiducia reciproca, integrità e rispetto delle normative vigenti. Comfrass S.r.l. si propone di rispettare termini di pagamento equi e puntuali, riconoscendo l'importanza di tali pratiche per la sostenibilità finanziaria dei propri partner commerciali. L'azienda, inoltre, incoraggia una comunicazione aperta e continua con i fornitori, al fine di migliorare costantemente la qualità dei servizi e dei prodotti offerti, nonché di identificare e mitigare eventuali rischi nella catena di approvvigionamento.

## **Corruzione attiva e passiva**

Comfrass S.r.l. adotta una posizione di assoluta intolleranza verso ogni forma di corruzione, attiva o passiva, e promuove una cultura aziendale fondata su legalità, integrità e trasparenza. È, inoltre, dotata di un Modello di Organizzazione, Gestione e Controllo ai sensi del D.Lgs. 231/2001 e di un Organismo di Vigilanza che sovrintende al rispetto di tale normativa nonché alla prevenzione dei reati rilevanti. Comfrass S.r.l. garantisce il rispetto dei principi etici nei rapporti con clienti, fornitori e Pubblica Amministrazione, sensibilizzando il personale attraverso attività di comunicazione e formazione interna.

## **Prevenzione e individuazione compresa la formazione**

Comfrass S.r.l. considera la prevenzione e l'individuazione dei comportamenti illeciti un pilastro fondamentale della propria cultura aziendale. Nel corso del 2024 è stata infatti erogata una formazione specifica di 4 ore sui temi ESG e sugli standard ESRS, rivolta al personale aziendale, con l'obiettivo di aumentare la consapevolezza sui rischi di corruzione, sulle responsabilità etiche e sui presidi di sostenibilità. Queste iniziative si inseriscono in una più ampia strategia di prevenzione che promuove trasparenza, integrità e capacità di individuare e segnalare tempestivamente eventuali condotte non conformi.

## **Incidenti**

Nel 2024 non si sono verificati incidenti rilevanti connessi a condotte illecite, episodi corruttivi o violazioni delle normative etiche e comportamentali.

## **Pratiche di approvvigionamento e rapporto con i fornitori**

ESRS G1-2

GRI 204-1 GRI 308-1 GRI 414-1

Le attività legate alla gestione del processo di approvvigionamento in una piccola azienda edile coinvolgono principalmente il personale amministrativo e la Direzione. Ogni ruolo ha specifiche responsabilità.

Il personale coinvolto deve operare secondo il principio generale di lealtà e con la dovuta diligenza, rispettando i principi del Codice Etico e la procedura di Approvvigionamenti del Sistema di Gestione Qualità di Comfrass S.r.l.

Il sistema di controllo si basa sulla separazione formale dei ruoli nelle fasi chiave del processo, sulla tracciabilità degli atti per garantire la trasparenza delle scelte effettuate e sulla valutazione complessiva delle forniture.

Gli elementi specifici di controllo includono:

- Utilizzo di criteri tecnico-economici e qualitativi per la selezione e valutazione dei fornitori.
- Attività selettiva tra diversi offerenti e comparazione obiettiva delle offerte basate su criteri documentabili.
- Livelli di approvazione per le richieste di acquisto e la stipulazione dei contratti.
- Tracciabilità delle fasi del processo per ricostruire responsabilità e motivazioni delle scelte.
- Verifica che la fornitura di beni o servizi avvenga a condizioni di mercato.
- Impegno formale del fornitore a conformarsi al Codice Etico e alle linee di condotta aziendali, con sanzioni per comportamenti contrari ai principi etici.
- Dichiarazione nei contratti con fornitori, partner e consulenti di non aver subito condanne definitive relative a reati pertinenti.
- Dichiarazione nei contratti di fornitura e tra soci che attestino il possesso di idonei permessi di soggiorno per eventuali lavoratori stranieri.
- Accettazione esplicita delle regole e dei comportamenti previsti nel MOG nei contratti di fornitura e tra partner.

L'Organismo di Vigilanza (OdV) è incaricato di visionare tutti i documenti relativi alla gestione degli acquisti. Deve sempre essere in grado di ricostruire l'origine e l'iter di ogni acquisto e la relazione con il fornitore. L'OdV ha la facoltà di verificare a campione l'adempimento di tali obblighi.

Nell'attività di selezione dei propri fornitori, la Società ad oggi non ha effettuato una valutazione basata su criteri ambientali o socio economici intesi in senso stretto, pur tuttavia, rendendo obbligatoria la sottoscrizione e l'osservanza del Modello 231 e dell'annesso Codice Etico da parte dei fornitori, li vincola al rispetto di quanto in esso contenuto anche e soprattutto per quanto attiene al tema del lavoro regolare e alle condizioni di sicurezza dei dipendenti. Da questo punto di vista, infatti, nei contratti stipulati con i terzi fornitori vengono inserite clausole contrattuali standard che impegnano gli stessi a non adottare comportamenti non in linea con i principi di condotta ed i valori etici cui si ispira la società. Per quanto concerne i rapporti commerciali intrattenuti da Comfrass S.r.l., va sottolineato come l'80 % sia rappresentato da fornitori locali.

Ciò significa che il valore prodotto dalla società viene ridistribuito, quasi interamente, sul proprio territorio, generando così un circolo virtuoso di crescita economica nell'area sulla quale Comfrass S.r.l. sviluppa la sua attività. Per quanto attiene la catena di fornitura ed i rapporti che Comfrass S.r.l. intrattiene con i propri fornitori, la tabella che segue illustra i principali fornitori e la loro localizzazione.

Caem Group	Bologna
Righi centro colore S.r.l.	Bologna
Cambielli Spa	Bologna
Sigma Srl	Bologna
Mapei	Sassuolo
Colabeton S.r.l.	Castel Maggiore (Bo)
Borsari 2 emme Srl	Castel Maggiore (Bo)
Calcestruzzi Preconfezionati Srl	San Giorgio di Piano (Bo)
Baschieri Noleggio S.r.l.	San Giorgio di Piano (Bo)
Amorosini e Cagnetta Srl	Bologna
Deucons srls	Bologna
Kerakoll S.p.A.	Sassuolo
Sideracciai S.r.l.	Argelato (Bo)
Res Omnia - Ceer	Bologna
Trentina Pavimenti	Bologna
Pepa Soluzione	Bologna
Tecnogips	Bologna
FB Lattonerie	Bologna

Sonepar	Bologna
Pelliconi S.r.l.	Bologna

## Parte 5 \_ Ambiente \_ Environment

### La politica ambientale

**ESRS 2 SBM 3, ESRS 2 IRO 1**

**GRI 3-3, GRI 307**

Com'è noto, le imprese edili hanno un impatto ambientale significativo, contribuendo in vari modi all'inquinamento e ai cambiamenti climatici, fonti autorevoli evidenziano come le attività di costruzione sono responsabili di circa il 39% delle **emissioni** globali di anidride carbonica (CO<sub>2</sub>) legate all'energia. Di queste, il 28% è attribuibile all'energia utilizzata per riscaldare, raffreddare e illuminare gli edifici, mentre l'11% proviene dalla produzione di materiali da costruzione come cemento, acciaio e vetro.

Il settore delle costruzioni, inoltre, è uno dei maggiori consumatori di risorse naturali. La produzione di materiali da costruzione richiede grandi quantità di energia, acqua e materie prime, contribuendo alla deplezione delle risorse naturali. I cantieri edili generano una quantità significativa di **rifiuti**. Si stima che i rifiuti da costruzione e demolizione rappresentino circa il 30% del totale dei rifiuti solidi prodotti a livello globale. Questi rifiuti includono cemento, mattoni, metalli, plastica e legno.

Le attività di costruzione possono causare **inquinamento dell'aria** a causa delle emissioni di polveri e gas da macchinari e veicoli. Inoltre, possono verificarsi contaminazioni delle acque superficiali e sotterranee dovute al rilascio di sostanze chimiche e rifiuti nei corsi d'acqua.

I cantieri edili sono una fonte significativa di **inquinamento acustico**, che può avere effetti negativi sulla salute umana e sul benessere delle comunità circostanti.

Misure di Mitigazione:

L'impegno per la sostenibilità ambientale nel settore delle costruzioni è, pertanto, quanto mai essenziale per ridurre l'impatto delle imprese edili sull'ambiente e contribuire alla lotta contro il cambiamento climatico.

Fonti: World Green Building Council (WGBC)

Global Status Report 2017: Towards a zero-emission, efficient, and resilient buildings and construction sector

Environmental Protection Agency (EPA)

### Vision aziendale

Comfrass S.r.l. riconosce l'importanza fondamentale di affrontare il cambiamento climatico e si impegna a ridurre l'impatto ambientale delle proprie attività edili.

La nostra azienda si impegna a distinguersi nel settore edile attraverso un approccio sostenibile e innovativo.

La nostra missione è quella di creare edifici che siano sicuri, efficienti dal punto di vista energetico e rispettosi dell'ambiente, contribuendo così ad un futuro più sostenibile per le generazioni future.

### Punti Chiave della Vision Aziendale:

Innovazione Sostenibile: Promuovere l'innovazione attraverso l'adozione di tecnologie e pratiche sostenibili che riducano l'impatto ambientale.

Efficienza Energetica: migliorare continuamente l'efficienza energetica dei nostri progetti per contribuire a un futuro più verde.

Sicurezza e Qualità: garantire che tutti i nostri progetti siano realizzati con i più alti standard di sicurezza e qualità.

Responsabilità Sociale: Assumere un ruolo attivo nella comunità, contribuendo al benessere sociale ed economico attraverso progetti di costruzione sostenibili.

Collaborazione e Trasparenza: lavorare in stretta collaborazione con clienti, fornitori e partner per promuovere la trasparenza e la responsabilità ambientale in tutte le nostre operazioni.

Educazione Ambientale: Formare i lavoratori sui temi ambientali e sulle pratiche sostenibili da adottare in cantiere.

Cultura della Sostenibilità: Promuovere una cultura della sostenibilità all'interno dell'azienda, incoraggiando comportamenti responsabili e consapevoli.

### Iscrizione all'Albo Gestori Ambientali:

Comfrass S.r.l. è iscritto all'Albo Gestori Ambientali, il che dimostra l'impegno nel rispettare le normative ambientali e gestire correttamente i rifiuti prodotti durante le attività di ristrutturazione e manutenzione.

Questo ci consente di operare in conformità con gli standard ambientali più elevati e di garantire che tutti i nostri interventi siano eseguiti nel pieno rispetto dell'ambiente.

Attraverso l'implementazione di questa politica ambientale, Comfrass S.r.l. si impegna a contribuire attivamente alla costruzione di un futuro sostenibile, assicurando al contempo la sicurezza e la soddisfazione dei nostri clienti e della comunità in cui operiamo.

### La lotta al cambiamento climatico

**ESRS E1-2**

**GRI 3-3**

Il tema del cambiamento climatico per il settore dell'edilizia è di fondamentale importanza. Le emissioni di gas serra derivanti dalle attività di costruzione sono una delle principali cause del riscaldamento globale. Comfrass S.r.l. è

consapevole che i risultati ottenuti su questo fronte non siano ancora soddisfacenti e si impegna a mettere in atto politiche ed attività che favoriscano la riduzione delle emissioni e la promozione della decarbonizzazione.

Comfrass S.r.l. ha adottato una serie di misure e indicazioni che mirano a ridurre la propria impronta ecologica sensibilizzando tutti i lavoratori, anche quelli addetti all'ufficio amministrativo/acquisti. Tutti i lavoratori sono infatti tenuti a rispettare queste indicazioni e a adottare comportamenti responsabili.

Una modalità per dimostrare il proprio impegno verso l'ambiente e la sostenibilità è la certificazione ISO 14001: la certificazione ISO 14001 è una norma internazionale che definisce i requisiti per un sistema di gestione ambientale, aiutando le organizzazioni a controllare e ridurre l'impatto delle proprie attività sull'ambiente e a migliorare in modo continuo le proprie prestazioni ambientali.

#### **#Azioni di miglioramento da adottare nel triennio 2025-2027:**

- Adottare strategie e politiche aziendali tali da rendersi idonei alla certificazione ISO 14001.

Inoltre, tutti i provvedimenti e le azioni di miglioramento da perseguire nel triennio a venire aventi un impatto positivo nel contrastare il cambiamento climatico sono listate nei sottocapitoli che seguono, ognuno nella propria sezione di riferimento.

#### **Consumo energetico**

**ESRS E1-1, ESRS E1-5**

**GRI 302-1 GRI 302-2**

Comfrass S.r.l. è impegnata nel monitoraggio e nella gestione del proprio consumo energetico per ridurre l'impatto ambientale delle sue attività. In conformità con gli standard ESRS E1-1, ESRS E1-5 e GRI 302-1, GRI 302-2, di seguito vengono riportati i consumi energetici rilevati, distinti per cantiere e uffici.

**Consumi Energetici nei Cantieri:** I nostri cantieri rappresentano una parte significativa del nostro consumo energetico totale. L'energia viene utilizzata principalmente per l'operatività dei macchinari, l'illuminazione, il riscaldamento degli uffici e le attività quotidiane di costruzione. Ecco una sintesi dei consumi energetici rilevati:

- **Elettricità:** 1500 kWh/anno
- **Gas:** 0 metri cubi/anno

**Consumi Energetici negli Uffici:** Gli uffici di Comfrass S.r.l. sono progettati per essere efficienti dal punto di vista energetico. L'energia viene utilizzata per l'illuminazione, il riscaldamento, il raffreddamento e le attrezzature elettroniche. Di seguito sono riportati i consumi energetici degli uffici principali:

Sede Centrale Bologna - Via Agucchi 102/8 e Unita' Locale n. BO/1, Via del Lavoro, 71 Casalecchio di Reno (BO):

- **Elettricità:** 5900 kWh/anno
- **Gas:** Nessuna utenza attiva.

Va menzionato che i 5900 kWh/anno sono una stima calcolata sommando i 1957 kWh consumati in via Agucchi con una stima dei consumi in Via del Lavoro, in quanto la sede di Via del Lavoro 71 a Casalecchio si trova in uno stabile con molti uffici di altre aziende, con i consumi di elettricità ed acqua gestiti centralmente da un unico contatore per tutti gli uffici presenti. Sono stati stimati circa 3950 kWh nella sede di Via del Lavoro in quanto in tale sede lavorano due dipendenti a fronte di uno in via Agucchi, e anche le dimensioni dell'ufficio in via Agucchi sono circa il doppio di quelle dell'ufficio di via del Lavoro.

Anche i 1500 kWh consumati nei cantieri sono un calcolo effettuato a posteriori e non una misura precisa dei consumi.

#### **#AzioniMigliorative da adottare nel triennio 2025-2027:**

- riduzione dei consumi di elettricità nei cantieri del 30%.
- Adottare un contratto di fornitura di energia elettrica che comprenda una quota maggiore di energia elettrica prodotta da fonti rinnovabili.
- Adottare un sistema per il tracciamento preciso dei consumi anche nella sede di Via del Lavoro 71, condivisa con altri uffici.
- Installazione di impianti di energia rinnovabile, quali pannelli solari e fotovoltaici, per l'alimentazione delle attrezzature.

#### **Emissioni Scope 1, 2 e 3**

**ESRS E1-1, ESRS E1-3, ESRS E1-6, GRI 3-3 GRI 305-3**

La carbon footprint, o impronta di carbonio, è il parametro che misura l'impatto ambientale delle attività umane in termini di quantità di gas serra emessi, soprattutto anidride carbonica (CO2).

Fondamentale nell'ambito della sostenibilità aziendale, la carbon footprint è analizzata dettagliatamente grazie al protocollo Greenhouse Gas (GHG), sviluppato dalla collaborazione tra il World Resources Institute (WRI) e il World

Business Council for Sustainable Development (WBCSD).

Il GHG Protocol identifica e classifica le emissioni in:

- Emissioni dirette (*Scope 1*): Prodotti direttamente dall'azienda tramite l'uso di combustibili fossili per riscaldamento, trasporti aziendali, ecc.
- Emissioni indirette (*Scope 2*): Generati dall'energia elettrica acquistata e consumata dall'azienda.
- Altre emissioni indirette (*Scope 3*): Collegati alla catena di approvvigionamento, viaggi aziendali, trasporti di materiali, ecc

### Scope 1 (Emissioni dirette):

Comfrass S.r.l. genera emissioni dirette dai seguenti processi:

- Utilizzo di macchinari edili alimentati a combustibili fossili;
- Veicoli aziendali utilizzati per il trasporto di materiali e personale;

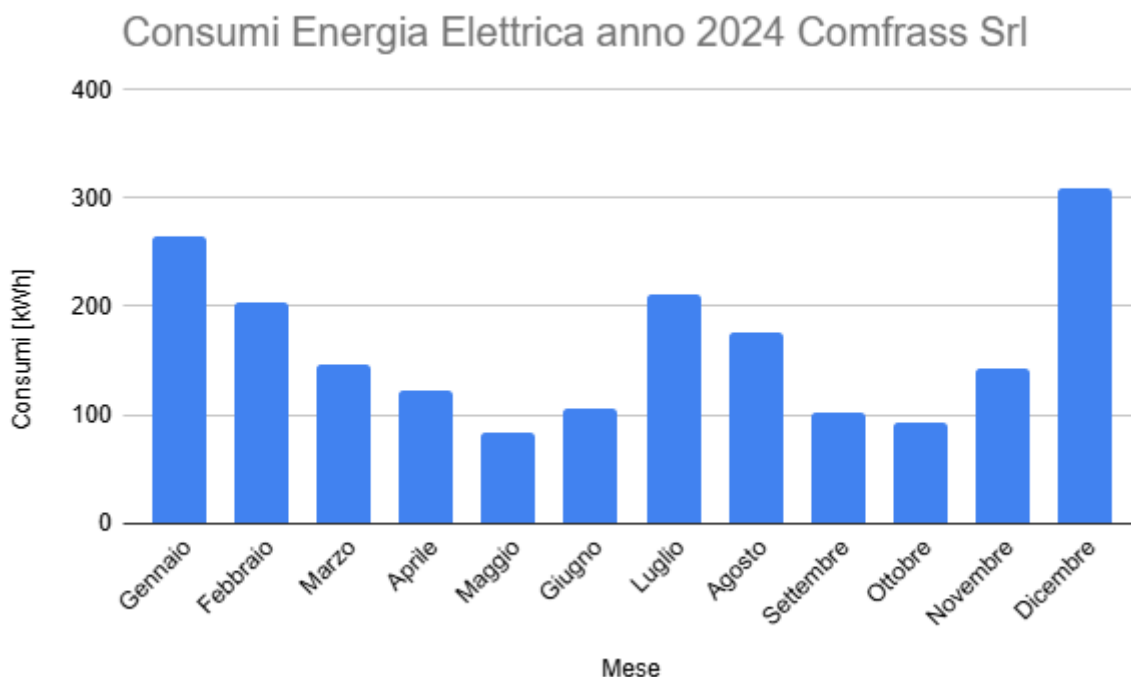
Essendo il riscaldamento di Comfrass S.r.l. basato su pompe di calore e spit, esso funziona esclusivamente ad energia elettrica e di conseguenza non c'è stato un consumo di gas a fini di riscaldamento. Per quanto riguarda i combustibili fossili ne sono stati utilizzati per il funzionamento del parco macchine dell'azienda e dei macchinari da cantiere. Nell'anno 2024 non è stata però tenuta traccia dei consumi di carburanti, azione che l'azienda si impegna a intraprendere per il triennio a venire, per favorire un tracciamento dei propri consumi a dimostrazione di un impegno concreto per la sostenibilità.

### Scope 2 (Emissioni indirette da energia):

Le emissioni indirette derivano principalmente dall'energia elettrica acquistata e utilizzata nei seguenti ambiti:

- Illuminazione e apparecchiature negli uffici aziendali
- Elettricità utilizzata nei cantieri per alimentare attrezzature e macchinari

Come già indicato nel capitolo relativo ai consumi energetici, i consumi di energia elettrica per l'anno 2024 sono stati calcolati a posteriori effettuando calcoli di stima, per via della sede di Via del Lavoro 71, locata in un edificio con uffici di altre aziende e con un unico contatore. Per calcolare i consumi totali sostenuti sono stati sommati una stima dei consumi in via del Lavoro e la quantità di energia elettrica rilevata in via Agucchi 102/8, di cui segue il grafico dei consumi per mese:



Il fornitore è Enel Energia e la percentuale di energia elettrica prodotta da energie rinnovabili è del 7,02%, pari a 137,38 kWh su 1957 kWh consumati, il che, considerando un emission factor di 0.441 Kg di CO<sub>2</sub> per kWh consumato, risulta in 0,86 tonnellate di CO<sub>2</sub> emesse nel 2024.

### Scope 3 (Altre emissioni indirette):

Le emissioni Scope 3 includono:

- Emissioni derivanti dalla produzione e dal trasporto dei materiali da costruzione acquistati
- Viaggi di lavoro e spostamenti degli operai
- Gestione dei rifiuti generati nei cantieri



- Utilizzo finale delle costruzioni realizzate

Come si evince da questo elenco, le emissioni Scope 3 sono tutte le emissioni di gas serra indirette generate lungo l'intera catena del valore di un'azienda al di fuori delle sue attività dirette e dell'energia che acquista. Essendo incluse in questa definizione il trasporto materiali e merci e le emissioni legate alla vita degli edifici costruiti, dei campi in cui si può andare ad operare potrebbero essere rispettivamente pianificare la logistica per ridurre al minimo i trasporti, ottimizzare le rotte di consegna e preferire mezzi di trasporto a minor impatto ambientale; e utilizzare strategie di progettazione passiva come l'orientamento degli edifici, l'isolamento termico e l'uso di materiali ad alta efficienza energetica al fine di progettare edifici a basso consumo energetico che richiedono meno energia per riscaldamento, raffreddamento e illuminazione.

#### #AzioniMigliorative da adottare nel triennio 2025-2027:

- Preferire materiali con certificazioni ambientali, come legno FSC (Forest Stewardship Council) o materiali a basso impatto ambientale.
- Progettare edifici a basso consumo energetico che richiedono meno energia per riscaldamento, raffreddamento e illuminazione.
- Adottare politiche ambientali che puntino a ridurre le emissioni derivanti dai trasporti di materiali e dipendenti.
- Monitoraggio delle emissioni di GHG per gli scope 3, con i dati che saranno utilizzati per valutare le performance ambientali e identificare aree di miglioramento, con conseguente comunicazione dei propri risultati e delle proprie iniziative di sostenibilità.
- Tracciamento dei consumi di carburante per il parco macchine e per i macchinari da cantiere.
- Considerare l'acquisto di alcuni mezzi elettrici da inserire nel parco macchine.

In riferimento alle emissioni di Scope 3, è opportuno sottolineare che, operando nel settore edilizio, l'azienda si colloca all'interno di una catena del valore particolarmente estesa e ad alto impatto ambientale. Di conseguenza, le potenziali azioni migliorative per la riduzione delle emissioni indirette risultano numerose e di grande rilevanza strategica.

Secondo quanto riportato dallo United Nations Environment Programme (UNEP), il comparto delle costruzioni e dell'edilizia, considerando l'intero ciclo di vita degli edifici (dalla produzione dei materiali alla fase operativa), è responsabile di circa un terzo delle emissioni globali di gas serra. Questo dato evidenzia come il settore rappresenti uno dei principali contributori all'inquinamento ambientale e, al contempo, una delle aree prioritarie su cui intervenire per favorire una transizione verso modelli più sostenibili.

A livello nazionale, uno strumento normativo di riferimento per la promozione della sostenibilità ambientale nel settore è rappresentato dai Criteri Ambientali Minimi (CAM) per l'edilizia. Tali criteri, adottati con decreto ministeriale, definiscono requisiti ambientali obbligatori per gli appalti pubblici e costituiscono una guida di riferimento anche per le commesse private su base volontaria.

I CAM edilizia mirano a ridurre l'impatto ambientale degli interventi edilizi lungo tutto il loro ciclo di vita, promuovendo pratiche virtuose in termini di progettazione, approvvigionamento, gestione del cantiere, uso e fine vita degli edifici. In particolare, i criteri CAM si articolano nei seguenti ambiti principali:

- **Materiali da costruzione sostenibili:** impiego prioritario di materiali riciclati o a basso impatto ambientale, riduzione dell'utilizzo di sostanze inquinanti, promozione del riuso e del riciclo dei materiali da costruzione e demolizione;
- **Efficienza energetica:** adozione di soluzioni a elevata prestazione energetica, impiego di fonti rinnovabili e tecnologie per l'isolamento termico avanzato;
- **Gestione del cantiere:** implementazione di misure per la riduzione delle emissioni durante le fasi di lavoro, corretta gestione dei rifiuti da cantiere, contenimento dell'inquinamento acustico e della dispersione di polveri;
- **Salubrità degli ambienti:** garanzia di adeguata ventilazione, controllo dell'umidità e monitoraggio della qualità dell'aria interna;
- **Ciclo di vita e durabilità:** applicazione di metodologie LCA (Life Cycle Assessment) per la valutazione dell'impatto ambientale complessivo e selezione di materiali e soluzioni progettuali durevoli e facilmente manutenibili.

L'impegno a conformarsi ai CAM si traduce nell'applicazione sistematica di principi e pratiche volte alla realizzazione di edifici ad elevata efficienza energetica, con materiali durevoli e un ridotto impatto ambientale lungo l'intero ciclo di vita.

Ciò contribuisce in modo significativo alla diminuzione delle emissioni Scope 3 dell'azienda e, di conseguenza, al miglioramento complessivo della sua performance di sostenibilità.

#### #AzioniMigliorative da adottare nel triennio 2025-2027:

- L'azienda continuerà, nel corso del prossimo triennio, ad adottare in misura progressivamente sempre maggiore le indicazioni e i requisiti previsti dai Criteri Ambientali Minimi (CAM) per l'edilizia, con l'obiettivo di incrementare il proprio livello di sostenibilità ambientale.

#### Inquinamento di acqua, aria e suolo

**ESRS 2 IRO 1, ESRS E2-1, ESRS E2-4, ESRS E2-5**

**GRI 305-6**

Comfrass S.r.l. è consapevole dell'impatto che le attività di costruzione possono avere sull'ambiente, in particolare per quanto riguarda l'inquinamento dell'acqua, dell'aria e del suolo. In conformità con gli standard ESRS 2 IRO 1, ESRS E2-1, ESRS E2-4, ESRS E2-5 e GRI 305-6, abbiamo implementato una serie di misure per monitorare e mitigare questi impatti.

### **Inquinamento dell'Acqua:**

Le attività di costruzione possono causare inquinamento delle acque superficiali e sotterranee attraverso il rilascio di sostanze chimiche, sedimenti e rifiuti.

Misure di Controllo attuate:

Gestione delle Acque Piovane: Implementazione di sistemi di gestione delle acque piovane per prevenire il deflusso inquinato.

Prevenzione delle Fuoriuscite: Misure per prevenire fuoriuscite di sostanze chimiche e materiali pericolosi.

### **#AzioniMigliorative da adottare nel triennio 2025-2027:**

- Monitoraggio della qualità dell'acqua nelle aree circostanti i cantieri per rilevare eventuali contaminazioni.
- L'azienda si impegna ad offrire brevi sessioni di formazione al personale per sensibilizzare sull'importanza della prevenzione dell'**inquinamento dell'acqua**, incoraggiando il personale a segnalare tempestivamente qualsiasi problema relativo agli scarichi o a possibili contaminazioni.
- Formare il personale e rafforzare periodicamente le procedure per gestire eventuali situazioni di emergenza, come sversamenti accidentali.

### **Inquinamento dell'Aria:**

Le attività edili generano polveri, gas di scarico e altre emissioni che possono contribuire all'inquinamento dell'aria.

Misure di Controllo:

Riduzione delle Polveri: l'azienda utilizza tecniche per la riduzione delle polveri, come l'irrigazione delle superfici e l'uso di barriere antipolvere.

### **#AzioniMigliorative da adottare nel triennio 2025-2027:**

- Monitoraggio della qualità dell'aria nei cantieri e nelle aree circostanti per assicurare il rispetto delle normative ambientali.
- Utilizzo di tecniche di costruzione che impediscano la dispersione in aria di polveri e altri materiali derivanti dalla lavorazione dei materiali.

### **Inquinamento del Suolo:**

Le attività di costruzione possono causare la contaminazione del suolo attraverso il rilascio di sostanze chimiche e rifiuti. Comfrass S.r.l., consapevole di queste problematiche, assicura il pieno rispetto delle normative ambientali essendo iscritta all'Albo dei Gestori Ambientali. Questo impegno si traduce in una gestione responsabile e sostenibile dei rifiuti prodotti nei cantieri.

Misure di Controllo attuate:

- Comfrass S.r.l. ha implementato un sistema di gestione dei rifiuti per garantire lo smaltimento sicuro e la riduzione dei rifiuti pericolosi, quali l'amianto. Questo sistema prevede la separazione, il riciclaggio e lo smaltimento conforme dei rifiuti prodotti durante le attività di costruzione.
- Contenimento delle Sostanze Chimiche: vengono utilizzati sistemi di contenimento per prevenire la dispersione di sostanze chimiche nel suolo. Questi includono barriere fisiche, contenitori sigillati e tecniche di gestione sicura dei materiali pericolosi per evitare fuoriuscite accidentali e contaminazioni del terreno.

### **#AzioniMigliorative da adottare nel triennio 2025-2027:**

- Monitoraggio regolare della qualità del suolo nei cantieri per rilevare e mitigare eventuali contaminazioni.
- Educazione e Formazione dei dipendenti sulle pratiche di gestione ambientale e sulle tecniche di riduzione dell'inquinamento e sul rispetto delle linee guida per la gestione dei cantieri ai fini della protezione ambientale

Attraverso queste misure, Comfrass S.r.l. si impegna a minimizzare l'inquinamento di acqua, aria e suolo, garantendo che tutte le operazioni siano condotte in modo responsabile e sostenibile.

### **Acqua e risorse idriche**

**ESRS E3-1, ESRS E3-2, ESRS E3-4**

**GRI 303-1 GRI 303-2 GRI 303-5**

I consumi di acqua di Comfrass S.r.l. relativamente al periodo di rendicontazione. Sede Centrale Bologna - Via Agucchi 102/8 e Unita' Locale n. BO/1, Via del Lavoro, 71 Casalecchio di Reno (BO) sono stati i seguenti:

Consumo di Acqua (m³/anno): 33,000

Anche i consumi idrici, analogamente a quanto già riportato per i consumi di energia elettrica, sono stati calcolati a posteriori, sommando i consumi rilevati presso la sede di Via Agucchi 102/8 (11,000 mc) a una stima dei consumi relativi

alla sede di Via del Lavoro 71 (22,000 mc). Tale stima si è resa necessaria poiché l'ufficio è situato all'interno di un edificio condiviso con altre aziende e servito da un unico contatore, condizione che ha reso impossibile una misurazione precisa dei consumi idrici specifici. La stima dei consumi idrici di via del Lavoro 71 è stata fatta con le stesse modalità di quella fatta per i consumi di energia elettrica

### **Gestione delle Risorse Idriche.**

Comfrass S.r.l. riconosce l'importanza critica della gestione sostenibile delle risorse idriche e si impegna a ridurre l'impatto ambientale delle proprie operazioni attraverso pratiche di uso efficiente dell'acqua.

In conformità con gli standard, sopra indicati, l'azienda implementa strategie e misure per garantire l'uso responsabile e sostenibile dell'acqua negli uffici.

### **Prelievi idrici**

Comfrass S.r.l. effettua un utilizzo limitato delle risorse idriche, destinato principalmente a usi igienico-sanitari e alla pulizia dei mezzi presso le proprie sedi operative. L'azienda non svolge attività produttive idrointensive né processi industriali che comportino prelievi significativi da fonti naturali. I consumi idrici sono monitorati tramite contatori interni e rientrano nei limiti stabiliti dalla normativa vigente. Nel 2024 non sono stati segnalati prelievi da fonti vulnerabili né situazioni di stress idrico. In ottica di miglioramento continuo, l'organizzazione valuta l'adozione di misure per l'ottimizzazione dell'uso dell'acqua e il riutilizzo laddove tecnicamente possibile.

### **Scarichi di acque**

Comfrass S.r.l. non effettua scarichi industriali né utilizza processi che comportino l'immissione diretta di acque reflue in corpi idrici naturali. Gli scarichi generati derivano esclusivamente da usi civili e da operazioni di lavaggio dei mezzi, gestiti tramite reti fognarie autorizzate e in conformità con la normativa vigente. L'azienda si affida a gestori pubblici per il trattamento delle acque reflue e garantisce il rispetto dei limiti previsti in termini di qualità e quantità degli scarichi. Non sono stati registrati episodi di non conformità o sversamenti accidentali nel corso del 2024.

Attraverso queste misure, Comfrass S.r.l. si impegna a gestire in modo responsabile le risorse idriche, garantendo che tutte le operazioni siano condotte nel rispetto dell'ambiente e contribuendo alla conservazione delle risorse idriche per le generazioni future.

### **#AzioniMigliorative da adottare nel triennio 2025-2027:**

- Utilizzo di tecnologie a basso consumo idrico nei cantieri, come sistemi di irrigazione efficienti e rubinetti a bassa portata.
- Implementazione di sistemi di riciclo e riutilizzo dell'acqua per ridurre il consumo complessivo.
- Adozione di un sistema per la misurazione dei consumi idrici anche nella sede di Via del Lavoro 71.

Attraverso queste misure, Comfrass S.r.l. si impegna a gestire in modo responsabile le risorse idriche, garantendo che tutte le operazioni siano condotte nel rispetto dell'ambiente e contribuendo alla conservazione delle risorse idriche per le generazioni future.

### **ESRS E4, Biodiversità ed ecosistemi**

L'azienda edile opera principalmente in aree urbane o industriali dove non ci sono ecosistemi naturali o biodiversità significative da proteggere. Le attività dell'azienda non avrebbero un impatto rilevante su habitat naturali, flora o fauna.

### **#AzioniMigliorative da adottare nel triennio 2025-2027:**

- Valutare la possibilità di partecipare a progetti di riforestazione e avviare collaborazioni con organizzazioni non governative per promuovere progetti di protezione della biodiversità.

### **Uso delle risorse ed economia circolare**

#### **ESRS E5-2, ESRS E5-5**

#### **GRI 306-1 GRI 306-2 GRI 306-3**

Comfrass S.r.l. come società effettua la raccolta differenziata così come stabilito dal comune di Bologna. I contenitori per plastica e carta sono stati messi a disposizione dall'azienda che effettua la raccolta rifiuti per conto del Comune, mentre quelli per la raccolta indifferenziata sono della Società.

Vengono tutti periodicamente svuotati e i sacchetti conferiti negli appositi cassonetti posti nel parcheggio sottostante gli uffici della società che effettua le pulizie. Per quanto riguarda i toner delle stampanti degli uffici vengono conferiti negli appositi cassonetti e smaltiti dall'azienda proprietaria dei cassonetti.

Comfrass S.r.l., dall'attività ordinaria di cantiere produce i seguenti rifiuti:

Rifiuti da Costruzione e Demolizione:

Cemento: Scarti di cemento derivanti dalle operazioni di costruzione e demolizione.

Mattoni e Ceramiche: Rottami di mattoni, piastrelle e altri materiali ceramici.  
Legno: Scarti di legname provenienti da lavori di costruzione e demolizione.  
Rifiuti Metallici:  
Ferro e Acciaio: Rottami metallici derivanti da lavorazioni e installazioni.  
Alluminio: Scarti di alluminio provenienti da vari processi di costruzione.  
Materiali Riciclabili:  
Plastica: Contenitori, imballaggi e altri scarti di plastica utilizzati nei cantieri.  
Carta e Cartone: Imballaggi, documentazione e altri scarti di carta e cartone.  
Rifiuti Pericolosi:  
Sostanze Chimiche: Vernici, solventi e altri materiali chimici utilizzati nei processi di costruzione.  
Materiali Elettrici ed Elettronici: Componenti elettrici ed elettronici dismessi.  
Strategie di Gestione e Riduzione dei Rifiuti:  
Riciclaggio dei Rifiuti: La società seleziona e ricicla i rifiuti da costruzione, come metalli, legno, vetro e cemento, collaborando con fornitori e impianti di riciclaggio certificati.

**Tabella Riassuntiva dei Rifiuti Prodotti nell'Anno di Rendicontazione:**

Con riferimento ai rifiuti prodotti nell'anno di rendicontazione e contenuti nel formulario rifiuti e registro di carico e scarico, qui di seguito la tabella riassuntiva (i dati comunicati da Comfrass S.r.l si riferiscono sia ai rifiuti prodotti e, dove precisato, agli abbandoni):

Tipo di Rifiuto	Codice CER	Quantità Prodotte (tonnellate)	Destinazione	Pericoloso
Legno	170201	5,04	Recupero	No
Rifiuti misti non pericolosi	170904	239,38	Recupero	No
Plastica	170203	5,54	Recupero	No
Vetro	170202	3,38	Recupero	No
Vetroresina	150106	0,12	Recupero	No
Materiali isolanti	170604	1,09	Recupero	No
Materiali a base di gesso	170802	2,05	Recupero	No

La totalità dei rifiuti prodotti da Comfrass S.r.l., 256,6 tonnellate, è stata inviata a recupero presso i centri di raccolta EcoFelsinea Srl ed EcoBologna Srl, centri certificati e che operano nel rispetto delle norme ambientali. Comfrass S.r.l, verifica le autorizzazioni di tutti i gestori ambientali a cui affida i propri rifiuti. I destinatari smaltiscono o recuperano i rifiuti in base a quanto previsto nella loro autorizzazione. Per quanto riguarda il trasporto dei rifiuti prodotti invece, questo viene svolto internamente da Comfrass s.r.l. in quanto l'azienda è iscritta all'Albo dei Gestori Ambientali.

Va infine evidenziato come nell'arco del 2024 non sono stati prodotti rifiuti pericolosi da inviare a smaltimento o a recupero.

L'azienda, oltre all'impegno nell'utilizzo di materiali riciclati e riciclabili e alla formazione ai dipendenti sulla corretta gestione e differenziazione dei rifiuti industriali, può operare su diversi fronti per cercare di migliorare ulteriormente le proprie performance ambientali riguardanti l'uso delle risorse e l'economia circolare. Il primo di questi è valutare l'incremento del recupero interno dei sottoprodotti aziendali, dove per sottoprodotto si intende una sostanza o un materiale generato da un processo produttivo il cui obiettivo principale non è la produzione di tale sostanza, ma che può essere riutilizzato in modo certo, diretto e conforme alla normativa vigente all'interno di un altro processo, senza necessità di trattamenti ulteriori rispetto alle normali pratiche industriali. L'incremento del recupero interno dei sottoprodotti derivanti dalle attività produttive consentirebbe di ridurre l'impatto ambientale complessivo e di ottenere un vantaggio economico, in quanto l'impiego di materiali di scarto provenienti da fasi produttive precedenti nella realizzazione di nuovi prodotti comporterebbe una minore necessità di materie prime vergini, con conseguente riduzione dei costi di approvvigionamento.

Una seconda pratica che può essere intrapresa riguarda l'integrazione di rifiuti di terzi nella propria catena produttiva come End of Waste (previa verifica della conformità ai requisiti normativi vigenti). Tale opportunità, analogamente al recupero interno di sottoprodotti aziendali, consentirebbe di ridurre l'impatto ambientale complessivo sia per Comfrass sia per i soggetti conferenti, favorendo al contempo un contenimento dei costi legati all'approvvigionamento di materie prime da reimpiegare nel ciclo produttivo.

Infine è chiaro come l'azienda si impegni nell'ottimizzazione della gestione dei rifiuti aziendali, privilegiando, ove tecnicamente ed economicamente possibile, il conferimento a operazioni di recupero rispetto allo smaltimento. L'azienda si impegna inoltre a selezionare gestori di rifiuti qualificati, affidabili e in possesso delle necessarie certificazioni ambientali, al fine di garantire la rintracciabilità dei flussi di rifiuto e di poter verificare le modalità di trattamento e destino finale degli stessi.

**#AzioniMigliorative da adottare nel triennio 2025-2027:**

- Utilizzo di materiale riciclato e riciclabile.
- Realizzare sessioni formative annuali per i dipendenti sulla corretta gestione e differenziazione dei rifiuti industriali.
- Valutare la fattibilità dell'incremento del recupero interno dei sottoprodotti aziendali.
- Ottimizzare la gestione dei rifiuti aziendali, privilegiando il conferimento a operazioni di recupero rispetto allo smaltimento.
- Valutare l'integrazione di rifiuti di terzi nella propria catena produttiva come End of Waste (EoW).

Attraverso queste misure, Comfrass S.r.l. si impegna a promuovere un uso responsabile delle risorse e a implementare un modello di economia circolare, contribuendo così alla sostenibilità ambientale e alla riduzione dell'impatto ecologico delle proprie operazioni.

## Parte 6 \_ Sociale

### Sostenibilità sociale

ESRS 2 SBM 3

GRI 2-7 GRI 2-8 GRI 3-3

Comfrass S.r.l. crede fermamente che ogni suo dipendente e collaboratore sia una risorsa preziosa, indispensabile per il successo dell'azienda.

Il rapporto di lavoro si fonda su ogni tutela riconosciuta dalla legge e dal Ccnl applicato. È curata la salute e sicurezza sui luoghi di lavoro con ogni opportuno presidio.

La Società condanna ogni forma di lavoro forzato, di violenza o molestia sul luogo di lavoro; la Società non si avvale delle prestazioni di lavoratori minorenni.

Il rapporto con i lavoratori è guidato da trasparenza spontanea, condivisione degli obiettivi, rispetto ed inclusività.

L'ambiente di lavoro vuole essere piacevole e onesto affinché ogni dipendente possa esprimere le proprie capacità, divertendosi.

La Società vuole sempre assicurare il benessere del personale e considera a tal fine imprescindibile curare un dialogo costante con le risorse impiegate volto a recepire e soddisfare le specifiche esigenze del lavoratore. Pertanto, si monitora costantemente il grado di soddisfazione del personale, adottando ogni opportuna misura correttiva.

Come sopra detto, Comfrass S.r.l. ha adottato un Codice Etico al fine di definire ed informare circa i principi ed i valori su cui la Società si fonda.

Tra i principi e i valori fondamentali dell'organizzazione e dell'attività di Comfrass S.r.l. si segnalano i seguenti:

**Imparzialità e rifiuto di ogni discriminazione:** Sono vietate pratiche discriminatorie nella selezione, contrattazione, formazione, gestione, sviluppo e compenso del personale. Questo include la prevenzione e la repressione di ogni forma di discriminazione basata su sesso, età, preferenze sessuali, razza, lingua, nazionalità, condizioni socioeconomiche, credenze filosofiche e religiose, opinioni politiche e sindacali, condizioni di disabilità, nonché ogni forma di nepotismo e favoritismo.

**Professionalità e valorizzazione delle persone:** Comfrass S.r.l. si impegna attivamente nella valorizzazione delle competenze e del potenziale delle persone, mettendo a loro disposizione strumenti organizzativi, gestionali, informatici, informativi e formativi adeguati, con l'obiettivo di promuovere la crescita professionale.

**Sicurezza:** Comfrass S.r.l. garantisce che i dipendenti, i collaboratori, i partner e tutti i soggetti coinvolti operino in condizioni di lavoro rispettose della dignità individuale e in ambienti di lavoro sicuri e salubri. Questo impegno è in conformità con le normative nazionali e internazionali vigenti in materia di tutela della salute e della sicurezza sul lavoro.

**Tutela delle persone:** Comfrass S.r.l. tutela e promuove il valore delle persone, garantendo condizioni di lavoro rispettose della loro integrità psico-fisica e della loro personalità. L'azienda si impegna a prevenire ogni forma di discriminazione e condizionamento, garantendo la libertà di associazione e di contrattazione collettiva, nonché i diritti delle minoranze.

### Informazioni Sociali

#### ESRS S1 Forza lavoro propria

Comfrass S.r.l. garantisce condizioni di lavoro improntate al rispetto della dignità, della sicurezza e del benessere delle persone. I dipendenti sono inquadrati secondo il CCNL di categoria e godono di contratti regolari, tutele previdenziali e accesso ai benefici previsti dalla contrattazione collettiva. L'orario di lavoro, come di seguito scritto, è gestito nel rispetto delle normative vigenti e bilanciato in funzione delle esigenze operative e personali. L'azienda monitora le condizioni ambientali e organizzative nei luoghi di lavoro, promuovendo un clima basato su collaborazione, trasparenza e rispetto reciproco. Sono attivi strumenti di dialogo interno e ascolto dei bisogni dei lavoratori, in un'ottica di miglioramento continuo e prevenzione di situazioni di disagio.

#### Composizione del personale

Al 31/12/2024 la Società impiega personale dipendente pari a 7 unità.

Di seguito gli schemi riepilogativi dell'analisi condotta rispetto alla composizione delle risorse impiegate dall'organizzazione, con particolare riferimento alla composizione di genere.

Personale distinto per genere e per tipologia contrattuale in servizio:

	Donne	Uomini
Personale a tempo indeterminato	2	5
Personale a tempo determinato/apprendistato	0	0

Inquadramento del personale impiegato:

	Donne	Uomini
Impiegati	2	0
Operai	0	5

Il personale impiegato è così suddiviso per fasce di età:

	Donne	Uomini
21 - 30 anni	0	0
31 - 40 anni	1	3
41 - 50 anni	1	0
51-59	0	1
60+	0	1

Il personale impiegato è così suddiviso per 'anzianità di servizio':

	Donne	Uomini
Fino a 10 anni	2	5
Da 11 a 15 anni	0	0
Oltre i 15 anni	0	0

Composizione di genere degli organi direttivi e di controllo:

	Donne	Uomini
Cda	0	2

### Selezione del Personale

La selezione del personale viene effettuata in base alle reali necessità aziendali. Le informazioni raccolte durante la selezione sono direttamente correlate alla verifica del profilo professionale e delle competenze tecniche richieste.

I processi di selezione sono svolti garantendo pari opportunità a tutti i candidati e rispettando i diritti individuali, evitando qualsiasi forma di discriminazione legata alla sfera privata o alle opinioni personali dei candidati.

Le procedure di selezione sono progettate per valutare le attitudini e le capacità professionali e tecniche dei candidati, in relazione ai compiti assegnati, alla struttura organizzativa degli uffici e ai programmi da implementare e dell'esigenza dei cantieri.

Giova precisare che, attese le specifiche necessità della società che opera nel settore edile, per alcune tipologie di lavoro nei cantieri, le candidature presentate sono prevalentemente di sesso maschile.

### **Rapporto di lavoro**

Il rapporto di lavoro è disciplinato dal CCNL applicato e successivi rinnovi, da tutte le norme di legge e di regolamento ad esso applicabili, nonché dai Regolamenti e Policy ad ogni titolo applicabili.

Comfrass S.r.l. applica a tutti i dipendenti il CCNL per i dipendenti delle imprese edili ed affini.

Il personale è assunto con regolare contratto di lavoro, sulla base della normativa vigente in materia.

Sin dalle fasi precedenti all'assunzione la Società informa in modo completo ed esauriente il personale riguardo ai seguenti aspetti:

- caratteristiche delle funzioni e attività da svolgere;
- sicurezza sul lavoro;
- elementi costitutivi il contratto di lavoro;
- normativa e procedure in vigore nella Società;
- Codice etico.

### **Contratto di lavoro**

Il singolo rapporto è regolato tramite apposita contrattazione individuale.

Nella lettera di assunzione sono sempre riportate le informazioni rilevanti relative a:

- durata e decorrenza del contratto, periodo di prova;
- inquadramento, livello e qualifica;
- sede di lavoro;
- orario di lavoro;
- trattamento retributivo (14 mensilità);
- ferie e permessi retribuiti;
- versamento di contributi previdenziali ed assistenziali;
- periodo di preavviso per categoria professionale;
- obblighi del dipendente ed obblighi di informazione.

Sono altresì vigenti il GDPR nonché le disposizioni di legge ed aziendali a tutela della privacy, privata ed aziendale, di sicurezza sul lavoro.

### **Orario di lavoro**

#### **Dipendenti sede centrale (Uffici)**

L'orario di lavoro per i dipendenti della sede centrale di Comfrass S.r.l. è disciplinato come segue:

Prima impiegata: 7 ore giornaliere, dalle ore 8:00 alle ore 15:00, dal lunedì al venerdì.

Seconda impiegata: 6 ore giornaliere, dalle ore 12:30 alle ore 18:30, dal lunedì al venerdì.

Orario settimanale: È garantito che l'orario di lavoro settimanale complessivo rientri tra un minimo di 30 ore e un massimo di 35 ore, con un limite giornaliero di 6-7 ore.

Flessibilità Oraria

Ingresso: È concessa una flessibilità oraria con possibilità di ingresso tra le 8:00 e le 18:30, dal lunedì al venerdì.

Pausa: Ogni dipendente ha diritto a una pausa di 30 minuti, da utilizzare all'interno della fascia oraria compresa tra le 8:00 e le 18:30.

Modifiche dell'Orario

L'orario di lavoro può essere modificato in base alle esigenze aziendali, purché vengano rispettati i limiti settimanali e giornalieri stabiliti.

#### **Operai in cantiere**

Gli operai di Comfrass S.r.l. seguono il seguente orario di lavoro:

Durata: 8 ore giornaliere, dal lunedì al venerdì, per un totale di 40 ore settimanali.

Orari: Gli specifici orari di inizio e fine delle giornate lavorative possono variare in base alle esigenze operative dell'azienda, ma rientrano comunque nell'intervallo di 8 ore giornaliere.

Possibili Extra

Sabato: È prevista la possibilità di lavoro extra il sabato, che deve essere concordato in anticipo con gli operai e organizzato nel rispetto delle normative vigenti in materia di orario di lavoro e riposo settimanale.

### **Ferie, congedi, permessi e malattia**

Il lavoratore matura le ferie in ore per un totale di 160 ore annue, comprensive della maturazione di ulteriori otto ore in sostituzione della festività del Santo Patrono per ciò che riguarda gli operai.

Il lavoratore part-time 87.50% matura le ferie per un totale di 140 ore annue, comprensive della maturazione di ulteriori sette ore in sostituzione della festività del Santo Patrono.

Il lavoratore part-time 75% matura le ferie per un totale di 120 ore annue, comprensive della maturazione di ulteriori sei ore in sostituzione della festività del Santo Patrono.

Per quanto riguarda i permessi retribuiti (Riduzione Orario di Lavoro) ed Ex Festività, le relative ore maturano come di seguito riportato:



Operai full time 88 ore annue  
Impiegata part time 87.50% 77 ore annue  
Impiegata part time 75% 66 ore annue  
Per quanto concerne i **congedi ed i permessi** sono riconosciuti ed applicati quelli previsti dal CCNL applicato (art 166 e ss.)

**Welfare aziendale e conciliazione vita-lavoro**  
**Il benessere del personale di Comfrass S.r.l**  
**ESRS S1-11, ESRS S1-14, ESRS S1-15**  
**GRI 403-6 GRI 403-8**

L'organizzazione monitora costantemente il clima aziendale, il benessere dei lavoratori e le loro esigenze personali e professionali.

I servizi, le prestazioni ed erogazioni in favore dei lavoratori mirano a migliorarne il benessere sia personale che professionale, nonché ad incrementare l'engagement e la produttività, migliorare la conciliazione vita-lavoro, accrescere le competenze professionali ed extraprofessionali e migliorare il clima aziendale.

**#AzioniMigliorative da adottare entro il triennio 2024-2026**

Comfrass S.r.l. monitora il clima aziendale, il benessere dei lavoratori e le loro esigenze personali e professionali. Nell'ottica di migliorare continuamente il welfare aziendale, l'azienda intende adottare una serie di azioni migliorative. Tra queste, l'introduzione dello smart working per i dipendenti dell'ufficio amministrativo, al fine di favorire un migliore equilibrio tra vita lavorativa e personale. Inoltre, Comfrass S.r.l. promuove attivamente la non discriminazione e l'equità salariale, incentivando l'accesso delle donne ai cantieri, per garantire pari opportunità a tutti i lavoratori indipendentemente dal genere.

Queste iniziative sono parte di un impegno più ampio volto a creare un ambiente di lavoro inclusivo, rispettoso e stimolante per tutti i dipendenti.

**Salute e sicurezza sul lavoro**

ESRS S1-11, ESRS S1-14, ESRS S1-17  
GRI 2-7 GRI 2-8 GRI 3-3 GRI 403-1 GRI 403-2 GRI 403-7 GRI 403-8

Comfrass S.r.l. si impegna a tutelare l'integrità, la salute e la sicurezza dei propri lavoratori in tutte le sue attività e in tutti i luoghi di lavoro. La tutela delle risorse aziendali è considerata una priorità non negoziabile.

La tematica relativa alla salute e sicurezza sul lavoro viene primariamente affrontata dal Codice Etico della società, che definisce i principi cardine sui quali deve svolgersi l'attività aziendale: il Codice, di fatto, ribadisce il rispetto dei diritti umani e l'integrità della persona, si impegna a preservare, soprattutto con azioni preventive, l'informazione, la formazione, la salute e la sicurezza dei lavoratori, assicurando il diritto a condizioni di lavoro rispettose della dignità della persona.

Il sistema di gestione della salute e sicurezza sul lavoro applicato da Comfrass S.r.l prende in considerazione tutte le attività svolte nelle sedi ed uffici aziendali.

DVR, controlli e verifiche sono effettuate dal Rspg incaricato dall'organizzazione, Dr. Fabio Franceschetti  
Comfrass S.r.l. applica le disposizioni del D.Lgs. 81/08 in merito all'elaborazione del DVR e del DUVRI. Il primo, il Documento di Valutazione dei Rischi, riguarda l'analisi interna della sicurezza sul luogo di lavoro dell'azienda, mentre il secondo, il Documento di Valutazione dei Rischi da Interferenza, è redatto dal committente per la sicurezza e la salute dei dipendenti legati alle commesse esterne.

È stata costituita una squadra di addetti antincendio e di primo soccorso, nonché sono state adottate procedure di emergenza da seguire in caso di incendio, infortunio e simili.

Per quanto concerne l'anno di rendicontazione, non si registrano incidenti o infortuni sul lavoro, né cause pendenti che riguardino la società, relativamente al tema della sicurezza dei dipendenti.

La gestione del tema si estende anche ai rapporti intrattenuti dalla Società: mediante l'applicazione del DVR (Documento Valutazione Rischi) e del Modello di Gestione - nella parte relativa al Codice Etico ed ai reati presupposto – la Società impegna le aziende partner al rispetto delle norme a tutela della sicurezza e salute dei dipendenti.

Il sistema di gestione imposto dal Mog 231, che estende effettivamente i principi già inclusi nel Codice Etico, è continuamente sottoposto alla valutazione dell'Organismo di Vigilanza per affrontare eventuali criticità.

L'Organismo di Vigilanza è responsabile di monitorare e raccogliere segnalazioni riguardanti rischi provenienti direttamente dal personale, e di sottoporre le criticità riscontrate alla Direzione, la quale deciderà se implementare ulteriori strumenti di controllo.

## Formazione del personale

ESRS S1-11, ESRS S1-13, ESRS S1-15  
GRI 2-7 GRI 404-1 GRI 404-2 GRI 404-3

Lo sviluppo e il mantenimento delle professionalità e delle competenze sono fondamentali per permettere alle imprese di perseguire i propri obiettivi strategici, mantenendo livelli di competitività sul mercato elevati.

A tale scopo, Comfrass S.r.l. propone attività formative ad hoc per i propri dipendenti, al fine di mantenere un aggiornamento costante del personale e poter così contribuire alla crescita della Società.

I lavoratori possono contare su opportunità di formazione ed aggiornamento continue.

In particolare con riguardo alla formazione, oltre a quella iniziale dei nuovi lavoratori, per il personale già avviato è curato un percorso di formazione costante sulle competenze utili ad ampliare le capacità tecniche nelle mansioni e nelle responsabilità riferite alla posizione professionale ricoperta; sono altresì previste opportunità di formazione esterna anche per competenze trasversali.

I corsi di formazione si svolgono durante l'orario di lavoro e sono completamente gratuiti per i dipendenti.

I programmi di formazione attivati dalla Società hanno riguardato le seguenti tematiche:

- Salute e sicurezza sul lavoro: tutti i dipendenti sono sottoposti a corsi di formazione generale e specifica sulla tematica, sin dal momento dell'assunzione, in base al livello di rischio associato all'attività svolta;

Tra i corsi attivati si annoverano i seguenti:

Corso primo soccorso (impiegati e operai)

Corso antincendio (impiegati e operai)

Corsi 6/12 ore (operai)

Corso preposto (operai)

Corso lavori in quota (operai)

## Lavoratori della value chain

ESRS S2-1, ESRS S2-5  
GRI 2-8, GRI 403-7, GRI 414-2, GRI 419

Comfrass S.r.l. si fonda sui principi e valori indicati nel Codice Etico della Società; si tratta di valori fondamentali, l'attività aziendale è costantemente orientata al rispetto e all'implementazione degli stessi.

La Società crede che la condivisione di detti valori e principi con tutti i soggetti con i quali intrattiene rapporti, commerciali e non, possa creare un circolo virtuoso a vantaggio dell'intera collettività.

Per questo Comfrass S.r.l. si aspetta che anche i propri Fornitori condividano i valori in cui crede e che degli stessi ne siano promotori con i soggetti con cui a loro volta interagiscono.

In particolare, Comfrass S.r.l. ha a cuore che gli standard di salute e sicurezza siano applicati non solo ai propri dipendenti, ma anche a tutti lavoratori che operano per conto dell'organizzazione e/o a tutti i lavoratori cui le operazioni dell'organizzazione sono direttamente collegate.

Perciò l'organizzazione confida che i propri partner e fornitori applichino ai propri lavoratori gli stessi standard dal punto di vista della tutela delle garanzie sociali e lavorative, nonché in termini di corretta remunerazione.

Il rispetto dei principi e valori indicati sarà oggetto di valutazione nella selezione dei Fornitori con cui collaborare; scelta che quindi non si baserà solo sulla qualità e competitività dei prodotti e servizi offerti ma che terrà in debita considerazione l'impegno dei Fornitori rispetto alle politiche socio-ambientali e la loro adesione ai valori e principi indicati.

La Società in caso di inosservanza da parte dei Fornitori dei principi e valori indicati si riserva di adottare ogni misura ed iniziativa che riterrà opportuna, finanche nei casi più gravi l'interruzione dei rapporti intrattenuti con il Fornitore.

## #AzioniMigliorative da adottare nel corso del triennio 2024-2026

La Società intende condividere i propri valori con i propri fornitori adottando un **Codice di Condotta Fornitori**, in cui indicare valori il cui rispetto ritiene imprescindibile e che si aspetta siano condivisi dai propri Fornitori.

In particolare intende richiedere ai propri Fornitori l'impegno a:

- garantire condizioni di lavoro del personale conformi alle normative applicabili ed agli accordi collettivi di riferimento;
- impiegare solo lavoratori con età non inferiore al minimo stabilito dalle normative locali o a quella prevista per terminare la scuola dell'obbligo e, in ogni caso, non inferiore a 15 anni. Ai lavoratori con età inferiore a 18 anni dovranno essere assegnate attività compatibili con la tutela e lo sviluppo della loro salute psico-fisica;
- rifiutare qualsiasi forma di lavoro forzato, obbligato e illegale, incluse le moderne forme di schiavitù e la tratta di esseri umani;
- riconoscere ai lavoratori la libertà di associazione e il diritto di contrattazione collettiva e, ove tali diritti siano limitati o vietati dalle normative applicabili localmente, a facilitare l'adozione di sistemi legali alternativi di dialogo con i lavoratori.
- operare nel pieno rispetto delle politiche per la Salute e Sicurezza dei lavoratori, verificando e vigilando costantemente sul loro rispetto sia da parte del suo personale che da parte dei suoi fornitori e subappaltatori;

- ridurre al minimo gli infortuni e gli incidenti sul lavoro, anche attraverso opportuni programmi di sensibilizzazione, informazione, formazione e addestramento dei lavoratori, che favoriscano l'adozione di comportamenti responsabili e sicuri.

Inoltre Comfrass S.r.l., in linea con quelli che sono i principi e i valori indicati nel proprio Codice Etico e nel proprio Codice di Condotta Fornitori, si propone di coltivare un dialogo costruttivo con i soggetti con cui intrattiene rapporti, commerciali e non, rispetto a temi che considera importanti.

A tal riguardo la Società proporrà ai propri fornitori di compilare un **Questionario Stakeholder** al fine di fornire evidenza delle politiche adottate legate ad ambiente, etica, comunità, salute e sicurezza dei lavoratori, nonché consentirà di individuare eventuali criticità cui porre adeguati correttivi.

## **COMUNITÀ INTERESSATE**

### **ESRS S3**

Comfrass S.r.l. ha sede legale a Bologna in Via Agucchi 102/8

Il giro d'affari della Società si colloca prevalentemente nell'ambito regionale dell'Emilia Romagna.

I fornitori provengono per la maggior parte dallo stesso contesto territoriale: la provenienza geografica di clienti e fornitori è infatti sempre attenzionata e monitorata nel tentativo di privilegiare, ove possibile ed opportuno, l'economia locale.

La Società intende continuare a costruire un network con soggetti, pubblici e privati, locali: lo scopo di tutte le iniziative intraprese è la creazione di valore - economico, sociale, culturale e ambientale - durevole e condiviso.

Comfrass S.r.l., inoltre, vuole contribuire allo sviluppo locale e della propria catena di fornitura.

Ancora, la Società intende continuare a patrocinare e/o partecipare ad eventi ed iniziative che coinvolgono altri attori del settore edile e/o ad eventi ed iniziative volti a sensibilizzare sui temi della sostenibilità e della tutela ambientale.

In definitiva, la Società vuole promuovere e ribadire costantemente il proprio impegno per l'adozione di politiche o pratiche che promuovano una migliore performance sociale o ambientale: partecipare in tavoli di discussione e altri dialoghi pubblici riguardanti le questioni sociali e ambientali è ritenuto di fondamentale importanza per la creazione di nuovi standard.

Nell'ottica di sviluppo la Società punta su un sempre maggiore coinvolgimento della/nella Comunità Locale e su un costante impegno civico.

### **Collaborazioni e Partnership:**

Collaborazione con Alperia Green Future

Comfrass S.r.l. ha stretto una collaborazione con Alperia Green Future, azienda leader nella produzione di energia elettrica da fonti rinnovabili.

Questa partnership mira a integrare soluzioni energetiche sostenibili nei progetti edilizi, contribuendo a un futuro più verde e sostenibile.

### **Donazioni e Impegno Sociale**

Comfrass S.r.l. si considera un'azienda socialmente responsabile e ritiene di poter avere un impatto positivo sulla comunità attraverso il proprio contributo. Ogni anno, la Società supporta attivamente diverse associazioni no profit, tra cui:

- Passo Passo Bologna
- CIM Bologna

Queste donazioni riflettono l'impegno di Comfrass S.r.l. nel sostenere iniziative locali che promuovono il benessere sociale, migliorano la qualità della vita e favoriscono lo sviluppo comunitario. La Società crede fermamente che il proprio contributo possa fare la differenza nel creare una società più equa e solidale.

## **ESRS S4 CONSUMATORI ED UTENTI FINALI**

ESRS S4-1, ESRS S4-2, ESRS S4-3, ESRS S4-4 GRI 2-1 GRI 2-6 GRI 2-7 GRI 2-8 GRI 416

Lo stile di comportamento nei confronti della clientela è improntato alla disponibilità, al rispetto ed alla cortesia, nell'ottica di un rapporto collaborativo e di elevata professionalità.

Coerentemente con i principi di imparzialità e pari opportunità, la Società si impegna a non discriminare arbitrariamente i propri clienti, a fornire servizi di alta qualità che soddisfino le ragionevoli aspettative del cliente e ne tutelino la sicurezza e l'incolumità; ad attenersi a verità nelle comunicazioni pubblicitarie, commerciali o di qualsiasi altro genere.

L'attività di Comfrass S.r.l. svolta a favore dei propri clienti, committenza prevalentemente privata, si articola sui seguenti pillars:

- Ristrutturazione e Manutenzione
- Valutazioni del risparmio per interventi in global service
- Termoregolazione e contabilizzazione del calore
- Rinforzo sismico
- Antincendio e idrodemolizione

I clienti di Comfrass S.r.l. sono principalmente privati italiani. La Società si dedica a servire una vasta gamma di clienti nel settore residenziale, offrendo soluzioni edilizie di alta qualità che rispondono alle esigenze specifiche del mercato domestico. L'attenzione di Comfrass S.r.l. è focalizzata su progetti residenziali, garantendo un servizio personalizzato e di eccellenza che ha consolidato la sua reputazione tra i privati cittadini in Italia.

Sono comunque sempre attivi canali tramite cui è possibile contattare il fornitore: ciò consente di ricevere feedback, commenti o eventuali lamentele dei clienti. L'azienda risponde a tutti i reclami e le richieste entro un mese dalla loro ricezione.

Il processo di cui sopra è pensato, e sarà sempre più implementato, per monitorare regolarmente i risultati ed il benessere dei clienti.

L'analisi dei feedback di partner e clienti sarà sempre considerata nella progettazione e nella distribuzione di prodotti e servizi.

### **Privacy**

Comfrass S.r.l. ha a cuore la privacy e la protezione dei dati degli utenti e intende operare in conformità con gli adempimenti previsti dalla normativa vigente in materia di protezione dei dati personali.

### **Sito web e social**

Nel sito aziendale sono dettagliati i servizi offerti e fornita ogni rilevante informazione aziendale:

<https://www.comfrass.it/>

L'azienda è presente su LinkedIn e Facebook.

## Parte 7 \_ Azioni migliorative

Riassumiamo qui le azioni migliorative programmate

### Governance

#### #AzioniMigliorative che l'azienda intende adottare nel corso del triennio:

- determinazione del VAN (valore attuale netto) in caso di investimenti rilevanti.

### Environmental/Ambiente

#### #AzioniMigliorative per ridurre l'Impronta ecologica da adottare nel corso del prossimo triennio:

- Adottare strategie e politiche aziendali tali da rendersi idonei alla certificazione ISO 14001.
- Riduzione dei consumi di elettricità nei cantieri del 30%.
- Adottare un contratto di fornitura di energia elettrica che comprenda una quota maggiore di energia elettrica prodotta da fonti rinnovabili.
- Adottare un sistema per il tracciamento preciso dei consumi anche nella sede di Via del Lavoro 71, condivisa con altri uffici.
- Installazione di impianti di energia rinnovabile, quali pannelli solari e fotovoltaici, per l'alimentazione delle attrezzature.
- Preferire materiali con certificazioni ambientali, come legno FSC (Forest Stewardship Council) o materiali a basso impatto ambientale.
- Progettare edifici a basso consumo energetico che richiedono meno energia per riscaldamento, raffreddamento e illuminazione.
- Adottare politiche ambientali che puntino a ridurre le emissioni derivanti dai trasporti di materiali e dipendenti.
- Monitoraggio delle emissioni di GHG per gli scope 3, con i dati che saranno utilizzati per valutare le performance ambientali e identificare aree di miglioramento, con conseguente comunicazione dei propri risultati e delle proprie iniziative di sostenibilità.
- Tracciamento dei consumi di carburante per il parco macchine e per i macchinari da cantiere.
- Considerare l'acquisto di alcuni mezzi elettrici da inserire nel parco macchine.
- L'azienda si impegna, nel corso del prossimo triennio, ad adottare in misura progressivamente sempre maggiore le indicazioni e i requisiti previsti dai Criteri Ambientali Minimi (CAM) per l'edilizia, con l'obiettivo di incrementare il proprio livello di sostenibilità ambientale.
- Monitoraggio della qualità dell'acqua nelle aree circostanti i cantieri per rilevare eventuali contaminazioni.
- L'azienda si impegna ad offrire brevi sessioni di formazione al personale per sensibilizzare sull'importanza della prevenzione dell'**inquinamento dell'acqua**, incoraggiando il personale a segnalare tempestivamente qualsiasi problema relativo agli scarichi o a possibili contaminazioni.
- Formare il personale e rafforzare periodicamente le procedure per gestire eventuali situazioni di emergenza, come sversamenti accidentali.
- Monitoraggio della qualità dell'aria nei cantieri e nelle aree circostanti per assicurare il rispetto delle normative ambientali.
- Utilizzo di tecniche di costruzione che impediscano la dispersione in aria di polveri e altri materiali derivanti dalla lavorazione dei materiali.
- Monitoraggio regolare della qualità del suolo nei cantieri per rilevare e mitigare eventuali contaminazioni.
- Educazione e Formazione dei dipendenti sulle pratiche di gestione ambientale e sulle tecniche di riduzione dell'inquinamento e sul rispetto delle linee guida per la gestione dei cantieri ai fini della protezione ambientale
- Utilizzo di tecnologie a basso consumo idrico nei cantieri, come sistemi di irrigazione efficienti e rubinetti a bassa portata.
- Implementazione di sistemi di riciclo e riutilizzo dell'acqua per ridurre il consumo complessivo.
- Adozione di un sistema per la misurazione dei consumi idrici anche nella sede di Via del Lavoro 71.
- Valutare la possibilità di partecipare a progetti di riforestazione e avviare collaborazioni con organizzazioni non governative per promuovere progetti di protezione della biodiversità.
- Utilizzo di materiale riciclato e riciclabile.
- Realizzare sessioni formative annuali per i dipendenti sulla corretta gestione e differenziazione dei rifiuti industriali.
- Valutare la fattibilità dell'incremento del recupero interno dei sottoprodotti aziendali.
- Ottimizzare la gestione dei rifiuti aziendali, privilegiando il conferimento a operazioni di recupero rispetto allo smaltimento.
- Valutare l'integrazione di rifiuti di terzi nella propria catena produttiva come End of Waste (EoW), previa verifica della conformità ai requisiti normativi vigenti.

## Sociale

### #AzioniMigliorative che l'azienda intende adottare nel corso del prossimo triennio

- Smart working per i dipendenti dell'ufficio amministrativo, al fine di favorire un migliore equilibrio tra vita lavorativa e personale.
- Promozione della non discriminazione e l'equità salariale, incentivando l'accesso delle donne ai cantieri, per garantire pari opportunità a tutti i lavoratori indipendentemente dal genere.
- Codice di Condotta Fornitori
- richiedere ai propri Fornitori l'impegno a:
  - garantire condizioni di lavoro del personale conformi alle normative applicabili ed agli accordi collettivi di riferimento;
  - impiegare solo lavoratori con età non inferiore al minimo stabilito dalle normative locali o a quella prevista per terminare la scuola dell'obbligo e, in ogni caso, non inferiore a 15 anni. Ai lavoratori con età inferiore a 18 anni dovranno essere assegnate attività compatibili con la tutela e lo sviluppo della loro salute psico-fisica;
  - rifiutare qualsiasi forma di lavoro forzato, obbligato e illegale, incluse le moderne forme di schiavitù e la tratta di esseri umani;
  - riconoscere ai lavoratori la libertà di associazione e il diritto di contrattazione collettiva e, ove tali diritti siano limitati o vietati dalle normative applicabili localmente, a facilitare l'adozione di sistemi legali alternativi di dialogo con i lavoratori.
  - operare nel pieno rispetto delle politiche per la Salute e Sicurezza dei lavoratori, verificando e vigilando costantemente sul loro rispetto sia da parte del suo personale che da parte dei suoi fornitori e subappaltatori;
  - ridurre al minimo gli infortuni e gli incidenti sul lavoro, anche attraverso opportuni programmi di sensibilizzazione, informazione, formazione e addestramento dei lavoratori, che favoriscano l'adozione di comportamenti responsabili e sicuri.
- Questionario Stakeholder

## Parte 8 \_ Legenda \_ Glossario

Nell'ottica di permettere a tutti gli interessati una migliore e più approfondita comprensione delle tematiche contenute nel report, abbiamo inserito un glossario con la terminologia prevalentemente utilizzata all'interno del documento.

Questo appendice presenta gli acronimi più rilevanti all'interno del Report di Sostenibilità.

Acronimo	Definizione
CO2	Anidride carbonica
CSRD	Direttiva sulla rendicontazione della sostenibilità delle imprese
EFRAG	Gruppo consultivo europeo sull'informativa finanziaria
ESRS	Standard europei di rendicontazione della sostenibilità
ESRS 2	Standard europeo di rendicontazione della sostenibilità 2 Informazioni generali
ESRS E1	Standard europeo di rendicontazione della sostenibilità E1 Cambiamento climatico
ESRS E2	Standard europeo di rendicontazione della sostenibilità E2 Inquinamento
ESRS E3	Standard europeo di rendicontazione della sostenibilità E3 Acqua e risorse marine
ESRS E4	Standard europeo di rendicontazione della sostenibilità E4 Biodiversità ed ecosistemi
ESRS E5	Standard europeo di rendicontazione della sostenibilità E5 Utilizzo delle risorse ed economia circolare
ESRS G1	Standard europeo di rendicontazione della sostenibilità G1 Condotta Aziendale
ESRS S1	Standard europeo di rendicontazione della sostenibilità S1 Propria forza lavoro
ESRS S2	Standard europeo di rendicontazione della sostenibilità S2 Lavoratori nella value chain
ESRS S3	Standard europeo di rendicontazione della sostenibilità S3 Comunità influenzate
ESRS S4	Standard europeo di rendicontazione della sostenibilità S4 Clienti, consumatori e utenti finali
EU	Unione Europea
GRI	Iniziativa di rendicontazione globale

IFRS	Principi contabili internazionali
ISO	Organizzazione internazionale per la standardizzazione
ISSB	Organismo internazionale per gli standard di sostenibilità



## CERTIFICAZIONE

GRUPPO INGEGNERIA S.R.L. - SOCIETÀ BENEFIT, con sede legale in Bologna (BO), via Luigi Busi n. 15/2, c.f. e p. iva 04308860370, in persona del legale rappresentante *pro tempore*, Ing. Massimo Di Menna, nato a Bologna (BO) il 20.07.1969 ed ivi residente in via Luigi Busi n. 15/2, c.f. DMNMSM69L20A944K, ha assunto un incarico e finalizzato a esprimere una conclusione sul reporting di sostenibilità predisposto su base volontaria dalla società Comfrass SRL per l'anno finanziario terminato il 31/12/2024. Tale report è stato redatto in conformità agli standard di rendicontazione ESRS (European Sustainability Reporting Standards) previsti dalla Direttiva (UE) 2022/2464 (CSRD).

### Responsabilità del Management

La Direzione di Comfrass SRL è responsabile della preparazione del report di sostenibilità in conformità ai principi di rendicontazione di sostenibilità stabiliti. La Direzione è altresì responsabile per l'implementazione di controlli interni adeguati per garantire l'accuratezza, la completezza e la conformità del report di sostenibilità.

### Responsabilità del Revisore

La nostra responsabilità è di esprimere una conclusione sulla conformità del reporting di sostenibilità, basata sul nostro incarico. Abbiamo condotto il nostro lavoro in modo da ottenere un livello di sicurezza limitato sull'informativa fornita.

### Procedura di Assurance

Le procedure da noi seguite sono state pianificate e realizzate al fine di acquisire prove sufficienti per supportare la nostra conclusione. Tali procedure comprendono:

La verifica della conformità delle informazioni fornite rispetto ai requisiti degli ESRS.

L'esame delle evidenze documentali fornite per la determinazione degli impatti sociali, ambientali e di governance.

### Conclusione

Sulla base delle procedure eseguite e delle evidenze da noi raccolte, non siamo venuti a conoscenza di elementi che ci facciano ritenere che il report di sostenibilità della Comfrass SRL non sia stato redatto, in tutti gli aspetti significativi, in conformità con i principi di rendicontazione di sostenibilità adottati a norma dell'articolo 29-ter della Direttiva (UE) 2022/2464.

### Limitazioni dell'Assurance

Il nostro incarico è stato finalizzato ad acquisire un livello di sicurezza limitato. Pertanto, la nostra conclusione non rappresenta la garanzia di una revisione totale, ma si limita a quanto evidenziato nel presente documento.

Bologna, addì 19/11/2025

La Società di consulenza esterna  
Gruppo Ingegneria S.r.l. SB  
per la Società Comfrass SRL

GRUPPO INGEGNERIA S.R.L. SOCIETÀ BENEFIT  
Via Felice Battaglia 4/2, 40135 Bologna  
P.I. 04308860370 Tel +39 335 800 6748  
  
info@gruppoingegneria.it